

Prislista Gällö Skog

För dig som hugger själv



Virkespriser Sågtimmer

Gran

Grantimmer sortiment 012

Priserna anges i kr/m³fub.

Toppd cm	14-	15-	16-	18 -	20-	22-	24-	26-	28-	30-	32-	34-	36-
Klass 1	480	575	655	725	775	810	840	865	880	890	895	890	860
Klass 2, 8	420	470	540	590	640	675	705	725	740	755	760	755	725

Längdkorrektion kr/m³fub, diameterberoende.

Längd (dm)	33-	36-	39-	42-	45-	48-	51-	54-
12-60 cm	-80	-20	-30	15	-20	15	-10	25

Orange: Längder som är mindre prioriterade.

Tall

Talltimmer sortiment 011.

Priserna anges i kr/m³fub.

Toppd cm	14-	15-	16-	17 -	18-	20-	22-	24-	26-	28-	30-	32-	34-	36-
Klass 1	515	565	610	650	685	710	745	770	790	810	825	835	830	801
Klass 2, 3	460	490	520	545	575	605	630	650	670	685	695	700	690	660
Klass 4, 8	435	450	470	490	510	530	550	570	585	595	605	610	600	570

Längdkorrektion kr/m³fub, diameterberoende.

Längd (dm)	33-	36-	39-	42-	45-	48-	51-	54-
12-60 cm	-70	-40	-25	10	0	10	15	20

Orange: Längder som är mindre prioriterade.

Sågtimmerpriserna gäller för rensorterat timmer.

I timmerparti ingående vrak betalas med 370 kr/m³fub.
Underdimensioner betalas med 410 kr/m³fub.

Virkespriser i kr/m³fub, fritt farbar bilväg. Eventuell vägavgift betalas av säljare.

Dimensioner:

Leveransgilla dimensioner grantimmer och talltimmer	
Diameter	Min 14 cm i topp Max 60 cm (under bark)
Längd	Min 33 dm, Max 54 dm

Massaved

Virkespriser massaved

Barrmassaved	
Prima	400 kr/m³fub
Sekunda	380 kr/m³fub
Utskott	0 kr/m³fub

Björkmassaved	
Prima	400 kr/m³fub
Sekunda	380 kr/m³fub
Utskott	0 kr/m³fub

Massaved tillreds normalt från levande träd. Massaved av asp betalas med 80 % av priset för björkmassaved.
Bränsleved betalas med 340 kr/m³ fub, bruttovolym.

Transportavdrag massaved

Transportavdrag görs för transportavstånd från leveransplats vid väg till för sortimentet närmaste mottagande industri med 50 öre/m³ f och km. Avdraget är maximerat till 100 kr/m³ f (20 mil)

Leveransgilla dimensioner	
Diameter	Min 5 cm i topp Max 60 cm under bark
Längd	Min 30 dm, Max 55 dm

Kvalitet och inmätning

Leveransgill volym

För leveransvirke är minsta leveransvolym 15 m³fub.
Priserna gäller för avhämtning efter fullgoda vägar.

Forskningsbidrag

Från ovanstående priser dras 50 öre per m³fub till kampanjen Svenskt Trä (tidigare Timber 2000) med syfte att öka träförbrukningen i Europa.

Sågverken i Sverige betalar själva lika mycket till kampanjen. Från ovanstående priser dras också ett forskningsbidrag till Skogforsk på 60 öre/m³fub. Avdragen särredovisas inte på leverantörsbesked.

Avverknings- och leveranstid

Vinteravverkat sågtimmer hugget under tiden 1 september ena året t o m 31 maj andra året mottages vid industri t o m 15 juni. Sommaravverkat sågtimmer hugget under 1 juni till 31 augusti mottages efter lokal överenskommelse och skall vara vid industri inom två veckor efter avverkningstillfället.

Barr och lövmassaved som upparbetats under tiden 1/9 - 31/5 skall levereras senast 15/7. Levereras veden senare registreras den som ej färsk massaved.

Sommaravverkad barr- och lövmassaved huggen 1/6 - 31/8 skall levereras inom sex veckor från avverkningstillfället. Levereras veden senare registreras den som ej färsk massaved.

All granmassaved som upparbetats under tiden 1/10 - 31/3 skall levereras senast 30/4 och ved avverkad 1/4–30/9 senast tre veckor efter avverkning. Mottagning av äldre ved förutsätter lokal överenskommelse.

Skyddsmärkning

Minst 5 % av stockarna i varje trave ska märkas med ett G följt av leverantörsnumrets tre sista siffror i violett stämpelfärg.

Mätningsföreskrifter

Enligt Biometrias, vid var tid, lokalt gällande föreskrifter. Vederlagsgrundande mätning sker som stock eller travmätning vid mottagande industri/mottagningsplats.

Placering av virkesvältor

Vältan får inte läggas längre bort från vägkanten än tre meter, om man inte kommit överens om något annat.

Observera att vi måste göra avsteg från detta när vi lägger virke efter allmän väg med en tillåten hastighet på 90 km/tim eller högre. I dessa fall gäller säkerhetsavståndet som anges i

Trafikverkets och Skogforsks publikation ”Upplag av virke och skogsbränsle vid allmän och enskild väg”, se tabeller.

Enligt trafikförordningen får man inte parkera eller stanna så att det uppstår fara eller att trafiken hindras i onödan. Man får inte heller skymma vägmärken eller trafiksignaler.

Avlägg ska placeras utanför vägens säkerhetsavstånd. Måtten anger minsta avståndet mellan vägkanten och vältan vid olika hastighetsgränser på vägen.

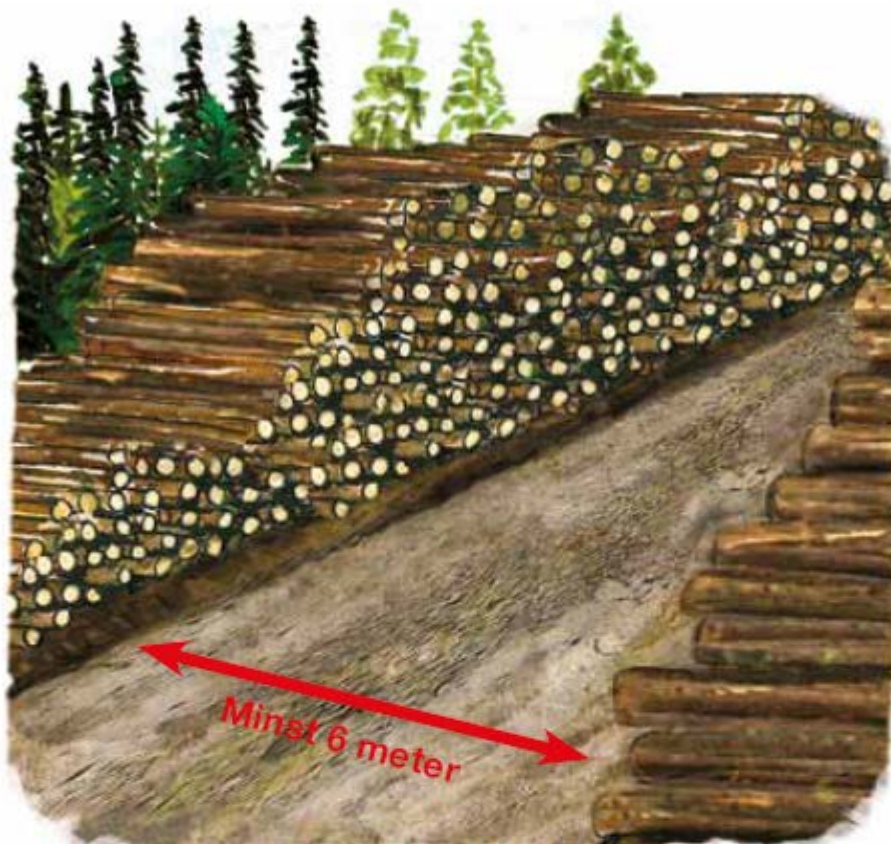
Tillåten hastighet, km/tim	50	60	70	80	90	100	110
Säkerhetsavstånd, m	2	3	3	3	7	8	9

Rekommenderat minsta avstånd från korsningar, backkrön mm på allmän väg.

Tillåten hastighet, km/tim	50	60	70	80	90	100	110
Säkerhetsavstånd, m	80	100	130	160	190	220	250



Placera aldrig virkesavlägg inom de rödmarkerade områdena.



Det måste vara minst 6 meter mellan vältor som ligger mittemot varandra på båda sidorna av en väg.

Virkessortimenten på avlägget ska koncentreras till så få vältor som möjligt. Därför bör inte samma sortiment ligga tätare än 100 meter från varandra på samma sida av vägen. Om det är möjligt, lägg samma sortiment mittemot varandra när det avverkas på bägge sidor av vägen (läs om avsteg från detta vid snödikning och upptorkning av vägen nedan).

Om man lägger vältor mittemot varandra på båda sidor av vägen ska avståndet mellan vältorna vara minst sex meter. Under vår och höst bör man dock undvika att lägga vältor mittemot varandra eftersom det försämrar vägbanans upptorkning. Undvik även

att lägga dubbelsidiga vältor på vägar som kommer att snödikas under tiden som virket ligger efter vägen. Om det är möjligt bör virket ligga på norra sidan av vägen för att underlätta upptorkningen. Vintertid ska virket läggas så pass långt från vägkanten – dock högst tre meter – att det finns plats för snö som plogas bort från vägbanan.

Placera inte vältor över vägtrummor. Det finns stor risk att trummorna deformeras och att det uppstår problem på grund av dålig vattengenomrinning. Till exempel av svallis under vintern eller av ris som blockerar trummorna under sommaren.