

Gällö Skog

MAGASIN

SKOGSÅRET 2023/2024 | WWW.GALLOSKOG.SE

LÄR FÖR LIVET

- KARIN FÅR INTE NOG AV SKOGLIG KUNSKAP
- GÖR EN BETALNINGSPLAN
- SÅ UNDVIKER VI KÖRSKADOR



CONTORTANS RENÄSSANS

Dubbel produktion
SIDA 18



SÅGEN VÄXER

Redo för framtiden
SIDA 20



Välj rätt täljkniv
Skogliga råd
Från Gällö till Tanzania
Kärlek i kubik

Liten storhet

NYA HELT ELEKTRISKA VOLVO EX30



VOLVO

Var bland de första att beställa nya Volvo EX30

Nu lanserar Volvo helt elektriska EX30. Volvos minsta SUV någonsin. Utrustad med avancerade säkerhetsfunktioner som hjälper till att skydda dig och dina medtrafikanter. Stor elektrisk prestanda i ett litet paket. För ibland är det de små sakerna som betyder mest.

Kontakta oss så berättar vi mer!

VÄLKOMMEN TILL BILBOLAGET

Härnösand, Industrigatan 3, 0611-52 10 20
Sollefteå, Storgatan 135, 0620-574 00
Strömsund, Lövbergavägen 15, 0670-29 10 44
Örnsköldsvik, Ångermanlandsgatan 26, 0660-867 00
Östersund, Fagerbacken 53, 063-14 94 00

Allt för ett smidigt biläggande

[Bilbolaget.com](https://bilbolaget.com)



Från vänster: Buster Knutsson, länsansvarig Skog och lantbruk Jämtland, Bodil Edfeldt Krokum, Jörgen Andersson Sveg, Gunilla Edh Ljungdahl Åre, Jessica Durkén Åre, Henrik Lindqvist Krokum, Carina Sandman Östersund, Alexandra Esbjörnsdotter Östersund. Saknas på bild: Emil Olsson Sveg och Marlene Wahlström Strömsund

Vi hjälper dig med din skogsaffär

Funderar du på att köpa skog? Kanske äger du skog och vill förverkliga idéer? Eller planerar du för generationsskifte? Oavsett vilka funderingar du har möter du människor som förstår skog och lantbruk hos oss. Medarbetare på våra lokala bankkontor har lång erfarenhet av att hjälpa till med bland annat ägarbyten, finansiering och kvalificerad ekonomisk rådgivning. Investeringar ska kännas trygga och långsiktiga.

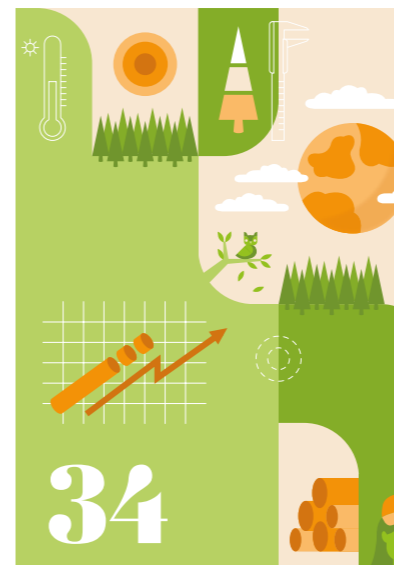
Varmt välkommen till din lokala bank i Östersund, Krokum, Åre, Strömsund och Sveg.

handelsbanken.se/skogochlantbruk

Handelsbanken

INNEHÅLL

- 4 **SKOGEN OCH KLIMATET**
- 7 **NYHETER**
- 10 **PORTRÄTT**
 - HAN VÅRDAR MARKEN TILL NÄSTA GENERATION
 - KARIN ÄR TILLBAKA I SKOLBÄNKEN
- 16 **SÅ UNDVIKER HAN KÖRSKADOR**
- 18 **CONTORTANS REVANSCH**
- 20 **SÅGEN ÄR REDO FÖR MER**
- 22 **VASSA TIPS**
 - VÄLJ RÄTT TÄLJKNIV
 - SÅ GÖR DU ETT KNIVFODRAL
- 25 **MÖT VÅRA MEDARBETARE**
- 26 **ERIK OCH JOHAN VISAR VÄGEN**
- 28 **ALLT OM DIN SKOGSBRUKSPLAN**
- 30 **FRÅN GÄLLÖ TILL TANZANIA**
- 32 **EN TOPPENDAG MED GÄLLÖ SKOG**
- 34 **EKONOMISKA RÅD**
- 36 **GÄLLÖ SKOG**
 - KÄRLEK I KUBIK
 - LEDARE
 - VIRKESKÖPARNA





SÅ PÅVERKAR KLIMATET SKOGSBRUKET

Få har kunnat undgå de senaste årens allt extremare vädersituationer. Särskilt inte skogsägarna. Hur påverkar klimatet skogsbruket och vilka anpassningar kan göras? Vi ställde de kluriga frågorna på alla skogsägares läppar till Alexandra Birger Röör, som är affärsområdeschef för skogsprodukter på SMHI och arbetar med just klimatanpassningar.

FORTSÄTTNING PÅ NÄSTA SIDA





Klimatanpassning handlar om att identifiera vad man är känslig mot.

ALEXANDRA BIRGER RÖÖR menar att klimatförändringarna har direkta och indirekta effekter på skogsbruket, oavsett om man är en liten eller stor skogsägare.

– Torrperioderna kan bli dubbelt så långa som dem vi ser i dag. Samtidigt blir det blötare i stora delar av landet under resten av året, säger hon och fortsätter:

– Ett förändrat nederbörds klimat, med torrare och blötare väder, skapar större risker för bränder och ger gynnsamma förutsättningar för skadegörare som barkborrar. Skogsbränder innebär också stora risker för arbete i skog och mark, dessutom kan markens förutsättningar att ta upp skyfall bli sämre vid torka. För enskilda skogsägare kan konsekvenserna, om man inte anpassar sig, bli försvarande på olika sätt, säger Alexandra Birger Röör.

GÄLLÖS VERKSAMHETSOMRÅDE ligger i en zon där man varit van att kunna avverka på tjäle under stora delar av året. Det ger en välkommen bärighet som underlättar framkomligheten och hjälper skogsägare att undvika bestående markskador.

– När det blir mildare och blötare höstar gäller det att ha metoder för att hantera detta. Annars kan det bli dyrt, uppstå exempelvis markskador och bli svårare med framkomligheten. Markskador kan också innebära att det trycks ner tungmetaller i grundvattnet. Med rätt kunskap går det att göra anpassningar för att möta utmaningarna.

STUDIER VISAR ATT klimatzonerna förskjuts norrut med ungefär en mil om året, så även i Sverige. Enligt Alexandra kan de som arbetar med skogen i landets norra delar därför dra vissa lärdomar av dem i södra Sverige, men frågan är långt ifrån så enkelt som att klimatet i norr blir som klimatet i söder i framtiden.

– Klimatanpassning handlar om att identifiera vad man är känslig mot. Man ska försöka göra anpassningar inom de områden där klimatet redan i dag är utmanande, säger Alexandra Birger Röör.

ALEXANDRA BIRGER RÖÖR
AFFÄRSOMRÅDESCHEF
SKOGSPRODUKTER, SMHI



VILKA KLIMATFÖRÄNDRINGAR

som väntar i Sverige och Jämtland och Västernorrland i framtiden kan ingen svara på. Inte ens Alexandra. För pedagogikens skull tar hon ett medelscenario som exempel.

I detta har vi som bor på den här planeten kraftigt bromsat utsläppen, men fortfarande inte efterlevt parisavtalet och nått en global uppvärmning om ungefär två grader. I Sveriges fall skulle detta innebära att rennäringen hotas eftersom djuren inte kommer åt mat, försurade vattendrag, ökad brandrisk, kraftiga skyfall och brist på grundvatten. Det gäller att ha en god beredskap menar Alexandra Birger Röör och räknar upp små som stora exempel: Privata skogsägare kan göra brandövningar hemma, hålla sina vägar i gott skick, samt säkerställa framkomligheten och släckningsförmågan med vatten- och bränsletillgång. Hon påtalar också vikten av att plantera rätt träd på rätt plats.

– Ett råd från Skogsstyrelsen för att möta utmaningen med längre torrperioder är att undvika att plantera gran på tallmarker och heller inte låta gran växa på torra marker. Arter som inte lämpar sig på torra marker innebär en dubbel utmaning. Konsekvenserna kan bli väldigt stora, säger hon.

SAMTIDIGT MÅSTE kunskapsunderlagen bli bättre runt de anpassningar som fungerar bäst. För att få tillförlitliga data i vissa frågor brukar det behövas 100 år av forskning, eller åtminstone 30 år, menar hon.

– Tills dessa är på plats gäller det att ha god beredskap med nämnda metoder. Då ökar chanserna för att vi hittar rätt. Vi lär oss hela tiden, säger Alexandra Birger Röör som dock ser ljusglimtar redan nu:

– Svenska skogsägare och råvaruproducenter har många fördelar. I relation till hur klimatförändringarna ser ut i andra länder ligger vi rätt bra till. Dessutom har många viljan och innovationsförmågan för klimatanpassning. ■

NYHETER



UPPKÖPET BORGAR FÖR LÅNGSIKTIGHET

SCA BLIR helägare till Gällö Timber AB. Allt blir dock sig likt i den dagliga verksamheten och relationerna mellan skogsägare och virkesköpare förändras inte. Gällö Skog kommer att arbeta på samma sätt som tidigare, med god service, lokal närvaro, bra erbjudanden och helhetslösningar i skogen. Huvuduppgiften blir även fortsättningsvis att säkerställa råvara till sågen i Gällö, som förädlar virket och därmed bidrar till att höja värdet på skog i området. Uppköpet innebär dessutom att den lokala sågen står starkare än någonsin inför framtiden.

– All verksamhet kommer att rulla på precis som i dag och under samma namn. Gällö Timber är ett väl inarbetat varumärke, vilket vi sätter

stort värde på. Vi har satsat på sågverket med investeringar på 300 miljoner sedan 2010 och står väl rustade för framtiden, säger vd Jonathan Mattsson.

INTE HELLER FÖR entreprenörer och övriga underleverantörer blir det någon skillnad. Allt löper på som tidigare, med samma avtal och samma kontaktpersoner.

SCA OCH PERSSON INVEST kommer att fortsätta samarbeta efter transaktionen bland annat genom leveranser av sågade trävaror till Persson Invests verksamheter samt genom köp av skogsråvara från Persson Invests skogsinnehav.

LADDAD FÖR FRAMTIDEN

DEN SVENSKA tillverkaren av elmotorcyklar, Cake, har sin första fyrhjuling på gång. Skapelsen heter Kibb ATV och är en helt elektrisk fyrhjuling som tar sig fram i tuff terräng – med eller utan förare. Bakom den futuristiska designen står Fanny Jonsson vid Umeå Institute of Design.

FYRHJULINGEN ÄR FRAMTAGEN av material som redan återvunnits eller går att återvinna i framtiden, den är så gott som ljudlös och är tänkt att minimera påverkan på mark och djur-

liv. En rolig detalj är att Fanny Jonsson gjorde praktik hos Cake medan hon tog fram förslaget, vilket föll så väl ut att Cake nu planerar att lansera Kibb ATV under 2025.



BESTÄLL PLANTOR I GOD TID

PLANTERING SKER normalt ett till tre år efter avverkning. Planteringen görs från tidig vår till sen höst och sker med plantor som har vuxit på sig sedan vintern året innan. Därför är det bra att beställa sina plantor senast den sista januari året innan de ska planteras.

– Efter perioder med torka väljer vi ibland att sätta plantan där humusen dragits undan och mineraljorden blottas, istället för den konventionella planteringspunkten, den omvända torvan. Man tappar lite i tillväxt, men plantan är bättre skyddad mot det torra vädret, säger Rasmus Jonsson som är skogsvårdsledare på Gällö Skog.

TACK VARE VÅRA stora odlingar kan Gällö Skog sälja plantor till konkurrenskraftiga priser. De håller hög kvalitet, vilket främjar en snabb utveckling av rotsystemet, god etablering, hög överlevnad och bra tillväxt.



SÄG HEJ!

DU ALLTID VÄLKOMMEN att besöka oss när vi avverkar din skog. Du behöver bara meddela din ankomst. Det gör du lättast till vår produktionschef, Markus Forsberg på markus.forsberg@galloskog.se och 0693-180 12. Kom ihåg reflexvästen. Vill du komma förbi på sågen och titta till ditt timmer? Kul! Hör av dig till din virkesköpare så ordnar vi det. Hoppas vi ses!

EN REJÄL SPARK

I **UTKANTEN AV** Östersund, närmare bestämt hos Brännström & Hedlunds Mekaniska i Brunflo, växer något unikt fram. Som en av få kvarvarande sparktillverkare utvecklar företaget nämligen Sverigesparken, en nytolkning av den välkända Ljusdalssparken. Under ledning av Gällö Skogs hängivne virkesköpare Mikael Eklund och den kreativa ”uppfinnarjocken” Henrik Anderson producerar verkstaden en imponerande mängd sparkar utifrån tre grundmodeller: vuxensparken, barnsparken och Jukkasparken.

FÖRETAGET HAR gott om tillbehör, från sparkhjul till sparkväskor, och tillverkar också specialdesignade sparkar, något som vi på Gällö Skog nappade på.

På sverigesparken.se kan du titta närmare på de jämtländska alstren.



Det surras om Åsa i JÄMTLÄNSKA VÄLLVIKEN

UNGEFÄR 60 PROCENT av all honung som säljs i Sverige är importerad, vilket kan vara svårt att veta för konsumenten då ursprungslandet inte måste anges på burken. Dessutom är fusket med innehållet utbrett och svårt att spåra. Åsa Abrahamsson i Vällviken vet emellertid varifrån hennes honung kommer. Hon gör nämligen sin egen skogshonung, där bina samlat nektar från skogens växter, framför allt från blåbär, lingon och hallon. Själv beskriver hon produkten som ”jämtländsk sommar och skog på burk”.

– Honungens smak beror på vilken blomma bina har hämtat nektar ifrån. Egenskaperna varierar även beroende på geografiskt ursprung och vilken tid det är på året. I år har de samlat nektar från framför allt hallon, så i år är det en fin sorts honung, en hallonhonung, säger Åsa Abrahamsson.

SJÄLV TYCKER HON att honungen ska ätas med ödmjukhet och tacksamhet för binas slit, som förutom att ge oss detta naturliga



DEN SOM är intresserad av att ta del av biodlingen kan också följa Åsas jobb i bigården på Facebook (*Gårdens-honungVällviken*) och Instagram (*gardens-honungvällviken*).

sötningemedel också ser till att både vilda och odlade växter pollineras. Tre fjärdedelar av våra odlingsväxter behöver nämligen pollineras för att ge skörd. Honung är ett av våra äldsta kända sötningemedel och består av druvsocker och fruktsocker, vilket är socker som kroppen kan ta upp och använda som energi direkt. Honungen innehåller också vatten och enzymer, mineraler och vitaminer.

ÅSAS HONUNG går att köpa hos Kretslopps-huset i Mörsil.



Foto: Lars Klingström

SKOGEN I SKOLAN FYLLER 50 ÅR

SKOGEN I SKOLAN är ett nationellt samverkansprogram mellan skolan och skogliga intressenter. I 50 år har de nu spridit kunskap om skogen till våra barn och tillhandahållit undervisning på plats i våra svenska skogar.

SKOGEN I SKOLAN tog form på fortbildningsavdelningen vid Umeå universitet 1973, vars chef Stig Löfquist också blev i Skogen i Skolans förste ordförande. Skolan och skogssektorn hade då som gemensam ambition att göra skogen till ett pedagogiskt verktyg för att främja inlärningen i olika ämnen och samtidigt bidra till ökade kunskaper om skog och skogsbruk.

SEDAN STARTEN för 50 år sedan har Skogen i skolan givit hundratusentals barn en god relation till skogen och naturen. På Gällö Skog gratulerar vi till de första 50 åren!



SAKEN ÄR...

TVÅ REDSKAP som virkesköparen Johan Lidgren i Team Norr har med sig när han är ute i skogen är ”jordsonden” och ”tillväxtborren”. Jordsonden används för att kontrollera underlaget, exempelvis vid vägstickning, medan tillväxtborren används för att avgöra om beståndet är växande och kraftigt eller om det har stagnerat.

SKOGSLINGO!

Många skogsägare slänger sig vant med olika ord och uttryck som är viktiga i skogsbruket. Andra kanske inte är lika vana vid skogens vokabulär.

APTERING

Uppdelning av trädstam.

ACKUMULERANDE FÄLLHUVUD

Aggregat monterat på en skördares kranspets. Det ackumulerande fällhuvudet kapar och samlar ihop de kapade träden i en bunt. Används främst vid avverkning av klenare träd.

ANRIKNINGSHORISONT

En brun- eller rostfärgad jordmanshorisont i marken. Kulören beror på den mineralvittring och urlakning som sker i lagren ovanför anrikningshorisonten, där bland annat järnoxider faller ut på plats. Rostjord är ett exempel på anrikningshorisont.

AVSÄTTNINGSLÄGE

Benämningen på skogens läge i förhållande till industrin eller annan marknad. Skog med kort avstånd och bra vägar har bra avsättningsläge och vice versa.

BARKGNAG

Benämning på gnagares och hjortdjurs betning av bark.

BLEKJORD

Jordlager strax under de multnande växtdelarna. Jorden är blekfärgad på grund av att den urlakats på näringsämnen. Blekjorden ligger ovanför rostjorden och hittas i jordmånar med podsol, en vanlig jordmån i svensk barrskog.

KORSKLAVNING

Mätning av en trädstams diameter två gånger för att få mer korrekt värde. Mätningarna görs vinkelrätt mot varandra med klave – ett redskap som ser ut som ett stort skjutmått. Korsklavning görs eftersom träd sällan är perfekt cirkelrunda.

NOLLYTA

Yta med tre meters radie där det inte växer några huvudplantor. Andelen nollytor är ett tecken på hur lyckad föryngringen är, det vill säga om det kommer upp tillräckligt många nya plantor.

PIONJÄRTRÄD

De trädslag som är först att på naturlig väg återbeskoga en kal yta. Pionjärträd karaktäriseras av snabb tillväxt, hög frosttålighet och god fröspridning. Exempel på pionjärträd är al, asp, björk, sälj och tall.

RELASKOP

Redskap som används för att bestämma grundytan i ett skogsområde. Grundytan är ett mått på summan av alla träds genomskärningsytor vid höjden 1,3 meter inom ett område med ytan en hektar.

SKÄRMSTÄLLNING

En avverkningsmetod som används vid naturlig föryngring av gran och tall.

SPJÄLKNING

Brott på stammen som går längs med trädet. Uppkommer ibland om trädet fällt eller kapats på fel sätt.

TERRAWATTIMME

TWh är en energienhet som används för att ange producerad energi. 1 TWh=1.000.000 MWh.

ÖVERVALLNING

Läkning hos barken på en trädstam som skadats. Sker till exempel då en kviststump eller ett sår på stammen innesluts av ny ved. Veden växer relativt snabbt in över såret och täcker så småningom det helt.

På gamla JAKTMARKER



På Gällö Skogs kontor i Svenstavik hänger ett fint älghorn. En av många troféer från Karl Åke Martinsson i Vigge. En skogsägare med jaktintresse som utökar sitt skogsinnehav när tillfälle ges. Ett arbete som ska ge nästa generation tillgång till både säkert kapital och jaktmark.

HOS KARL ÅKE MARTINSSON i Vigge har två älgglada jämthundar precis fått sällskap av en liten jämthundsvalp. Det låter väldigt mycket när snickaren kommer in på gården. Nästa höst kanske valpen kan följa med på jakt, men just nu är det mest spralligt.

– Det är som att ha ett litet barn igen. Tack och lov så har vår dotter som bor ganska nära oss en likadan hund, i samma ålder. Det är bra att de får leka av sig tillsammans, säger Karl Åke.

HAN FÖREDRAR JÄMTHUND, just för jakten.

Den bästa rasen och med lite längre ben än gråhund som han också tycker är ”okej” – för att inte stöta sig med andra älgjägare. Älgjakten, som är ett stort intresse, har resulterat i flera troféer. Ett av de finare hornen har han lånat ut på obestämd tid till kontoret eftersom det inte får plats hemma.

– Jag har ett fint kronhjortshorn också, om det finns fler väggar på kontoret som behöver prydas. Det får inte sättas upp hemma, säger han och skrattar.

UTÖKAR ANTALET HEKTAR

Karl Åke trivs i trakterna. Han är född och uppvuxen i grannbyn Daläsen och det är frun som är bördig från Vigge där de nu bor. En gård som allt eftersom har utökats med mera skog. Släktgårdar och ärvda skiften som köpts ut, och lite annat till det, adderar nu till den totala ytan av närmare 300 hektar skog.

– Jag jobbade själv många år i skogen, på det som hette Domänverket då, körde skördare bland annat, men de sista femton åren innan pension jobbade jag på Bergs kommun där jag tog hand om bilflottan av leasingbilar och såg till att allt rullade.

DET VAR RYGGEN som tog stryk av skogsjobbet, men med nytt jobb gick det bra att jobba ända till pension.

– Och nu har jag ju inte tid med någonting känns det som. Det stämmer att det är stressigt att vara pensionär, säger Karl Åke som fyllde 67 år i somras.

ETT NYTT VÄXTHUS är på gång vid bostadshuset och skogen ska skötas om förstas. Utöver hundar, barn och barnbarn.

– Jag har lejt bort det mesta av skogsjobben – lite röjning gör jag men inte mer. Nu i sommar har Gällö gjort en rejäl gallring på 40 hektar också.

KARL ÅKE HAR GJORT större avverkningar av några skogsskiften för att betala av inköpen av andra. Många av släktingarna som haft skog har inte gjort något åt sina skogar under långt tid, så det finns en hel del gammelskog både att avverka och ännu mer att gallra nu när han tagit över dem.

– Skog är en bra investering, även om det är svårt att hänga med i prisutveckling och hur det svänger. Jag tar hjälp med ekonomin, det är lätt att göra fel med amorteringar och placeringar.

INVESTERAR FÖR NÄSTA GENERATION

En bra relation med en virkesköpare man litar på är mycket värt menar Karl Åke, även om han har mycket kunskap om skog sedan alla år i skogsbranschen. Han har inte flera skogsköp som ett viktigt mål, men dyker ett tillfälle upp till ett pris som är acceptabelt kan det bli mera. Det känns som en viktig och värdefull sak att lämna över till nästa generation, att bygga upp ett värde som någon i familjen kan ta över menar han. Och det är bra att ha lite mark att jaga på.

– Det gäller också att sköta om skogen som man vill ha den. Vissa delar kan avverkas och planteras, men jag vill också bläda vissa delar fin skog som ska få vara kvar. Det är bra att hitta lösningar tillsammans med virkesköpare, som Jill Göransson eller Robert Nilsson på Gällö Skog.

SAMTIDIGT SOM det är full fart i pensionärlivet och han är högst aktiv i sitt skogsägande börjar tankarna på ett generationsskifte ta form.

– Det är också något du måste ta hjälp med, men först får vi väl sätta oss ner med barnen och höra efter vad de vill och vilka som är intresserade. Nästa steg är värderingar och fördelningar. Jag hoppas det kommer bli bra – att alla blir nöjda. ■



VIGGE BERGS KOMMUN

Vigge är en by i Bergs kommun i södra Jämtland. Den ligger belägen invid Södra Storsjöflakets västra strand. Här har Karl Åke Martinsson och hans fru närmare 300 hektar skog.



En ny SITUATION

Efter att ha blivit änka och ensam ägare till sin skog gick Karin Kellström en kurs i skogsvård. Nu kan hon inte få nog av att utbilda sig.

FRÅN FARSTUTRAPPAN är det ett stenkast till skogsbrynet, i alla riktningar. Karin Kellström bor mitt i sin egen skog. Den är inte stor men årsrik och full av bär, svamp och djurliv.

– Rådjur ser jag hela tiden, ofta älg som kliver förbi på gårdsbacken och ibland även räv. Så här på sensommaren har jag alltid med svampkorgen när jag går ut, den står där i farstun, säger Karin Kellström och pekar.

KARINS SKOG LIGGER på Rödön, någon mil från Krokombro. För fyra år sedan blev hon ensam ägare då hennes man Karl-Erik gick bort.

– Det här var hans föräldrahem. Vi flyttade hit på 1970-talet från Stockholm. Vi var ändå här så fort vi var lediga, så jag tyckte vi lika gärna kunde bo här, säger Karin som själv är uppväxt i Sörmland.

SKOGEN OCH HUSET har sett familjen flytta in, barnen växa upp och flytta ut och Karin och

Karl-Erik bli pensionärer. Den har alltid funnits där för jakt, bär- och svamputflykter. En plats att njuta och koppla av i.

– Det var åtminstone vad jag gjorde när vi var ute tillsammans. Medan min man alltid gick runt och tittade på vad som behövde gallras och liknande, säger hon.

NÄR KARL-ERIK gick bort blev allt lite annorlunda. Karin har fått nya ögon på skogen, och det började med en kurs.

NYA PERSPEKTIV OCH IDÉER

Som nybliven änka insåg Karin hur lite hon visste om skogsskötsel så hon anmälde sig till en ettårig skogsutbildning för skogsägare på halvtid på Birka folkhögskola.

– Vi hade föreläsningar på Teams ett par gånger i veckan och sågs fysiskt någon gång i månaden. Det var ganska krävande men otroligt roligt – framför allt för att vi hade så bra lärare, säger Karin.

SKOGS- UTBILDNING PÅ BIRKA



Utbildningen som Karin Kellström gick ges av Birka Folkhögskola i Ås och vänder sig både till de som är och de som funderar på att bli skogsägare.

I kursplan ingår bland annat ekologi, värdering, hur man får skogen att producera det man vill, ekonomisk planering, olika typer av skogsskötsel, vilt- och naturvård, med mera. Undervisningen blandar digitala föreläsningar med fysiska träffar, både på Birka och ute i skog och mark.

Utbildningen motsvarar halvtidsstudier under ett läsår, med start i augusti och slut i juni.

Läs mer på: www.birka.fhsk.se



Innan Karin blev pensionär utbildade hon sig till svampkonsulent vid Umeå universitet.

UTBILDNINGEN BJÖD på både praktiska kunskaper och idéer, bland annat under studiebesök i deltagarnas egna skogar. Där diskuterades befintligt bestånd, vad som kunde planteras och andra möjligheter för att nyttja marken. De gjorde även studiebesök söderöver, i Småland, där de tittade på andra typer av skogar.

– Jag upptäckte att det finns många alternativ kring vad som kan göras, olika trädslag att plantera exempelvis. Men fick också tips om att försöka ha får betande på en del av min åkermark som håller på att växa igen. Jag frågade grannen och nu går deras får här delar av sommaren, säger Karin.

KURSEN ÄR AVSLUTAD men Karin är inte färdigutbildad. Snarare har hon fått blodad tand. Hon har tagit motorsågskörkort och siktar på att gå en röjsågskurs. För att det är ”så otroligt roligt att lära sig saker”.

EN RIKTIG SVAMPEXPERT

Karin greppar svampkorgen och går ut. Knappt har hon kommit över gårdsplan och in i skogsbrynet förrän hon böjer sig ner i vegetationen.

– En björksopp tror jag minsann, säger Karin och bryter varsamt av den lilla foten, borstar bort skräp och stoppar ner fyndet i korgen.

NÅGRA METER längre fram: en annan sopp, lite senare ett helt bestånd med blodrisk. Blicken är vaken och skiljer snabbt åtligt från sådant som inte är värt att plocka. Karin berättar att hon utbildade sig till svampkonsulent vid Umeå universitet några år

innan hon blev pensionär. Svampen är ett viktigt skäl till att Karin älskar sin skog och vill ta vara på den.

– Om jag skulle avverka, då skulle ju svampen försvinna också. Och jag vill inte bo mitt i ett kalhygge, så det är inte ett alternativ.

PLATS FÖR BARN OCH BARNBARN

Träden i Karins skog är gamla, några uppåt 120 år. Hon vet att det finns en del röjning och gallring att hugga tag i men försöker att inte låta det bli en stressfaktor. Från sin utbildning har hon som sagt en del idéer, men det är svåra beslut att fatta på egen hand. På frågan om hon tänker på skog som en pensionsförsäkring frustar hon till:

– Definitivt inte. Skulle det knipa på riktigt så kanske jag får avverka någonstans. Jag ser skogen mer som något jag ska förvalta, så att mina barn och barnbarn kan ta över.

BARNEN OCH DERAS familjer tillbringar ofta somrar och andra lov hos Karin och har en stark anknytning till platsen. Och även bortsett från hennes närmaste, ser Karin att skogen har ett värde för klimat och för biologisk mångfald.

Så det här med att avverka är inget lätt beslut. Sist det gjordes var strax efter makens bortgång.

– Det var en mindre avverkning som Karl-Erik och jag hade diskuterat för att finansiera jordvärme och sätta upp solceller. Hösten efter satte jag och min son plant, lärk och gran. Nu är de överväxta av hallonbuskage och kanske har de inte klarat sig från sorkangrepp. Men jag tror faktiskt att det sticker upp lite lärk bland hallonen, säger Karin. ■





Våren

– FINAST MEN SVÅRAST

Längs vägen mellan Lit och Aspås ligger virket på hög i kanten på den asfalterade vägen. Vältorna hämtas ett griplass i taget och körs vidare till sågen i Gällö. Utmaningen? Att undvika körskador under den svåra, blöta våren.



Mikael Isander på Dille skog sitter tryggt i sin skotare.

MIKAEL ISANDER på företaget Dille skog har jobbat 41 år i skogen. Han sitter nöjd i sin skotare och det stora fordonet tar sig fram smidigt i den ojämna terrängen.

– Det är otroligt mycket bättre maskiner i dag än när jag började på 1980-talet. Mindre att skruva på, bekväma att köra och effektiva. Och de tar sig fram överallt, säger Mikael medan vi sakta rör oss mellan raderna av timmer.

DET ÄR I SLUTET av april och du får inte köra fel med den tunga maskinen när tjälen släpper. Det är en svårbedömd mix av hårt och mjukt. En tid där erfarenhet och skicklighet är viktigt.

– Det är som det är, vi får vara lite försiktigare bara. Risa mer och kavla, bygga några broar som här nere vid järnvägen till exempel, säger Mikael och pekar på en bäck längre ner.

RUTIN ÄR VIKTIGT

De som planerar avverkningarna på Gällö Skog markerar känsliga områden, men det krävs ändå mycket kunskap från förarhytten för att snabbt kunna ta beslut om var det går att köra och inte.

– Det är inte så svårt egentligen, men visst är det väl bra att ha kört länge. Och det är roligt när det är lite klurigt. Det är roligare att köra när det är lite kuperat än när det är helt jäkla platt.

MAJ ÄR ABSOLUT sämsta tiden att köra, menar Mikael och posterna som ligger i anslutning till väg är guld värda. Det är lätt för timmerbilarna att komma fram för att hämta. Men just på den här sidan får han akta sig för en ledning som går parallellt med vägen, precis där han ska lägga av timret.

– Men våren är en fin tid, det är ljusst och fint. Det gäller att ta det lite försiktigt bara så går det bra, det är ju inga alternativ heller – virket ska ju in, säger Mikael.

LJUST MEN MOTLJUS

På andra sidan vägen har kollegan Niklas Eriksson börjat en annorlunda dans med sin skördare. Det ska plockhuggas och lämnas både tall och gran. En ovanlig ”gallring”, men skogsägaren ville ha det så just här, det ska lämnas mycket.

– Våren, ja det är väl som alltid panik, säger han och skrattar. Det som inte hunnits med under vintern ska göras nu och innan sommaren. Det är alltid körigt den här tiden.

VÄRSOLEN ÄR HAN lite kliven till. Varmt och skönt att ta med sig matlådan ut i solen, men den låga solen ställer till det menar han:

– Det dammar och yr när det torkar upp och det är ingen idé att fälla ner gardinerna, i motljuset ser jag nästan ingenting ibland, säger Niklas som ändå tar det hela med ro.

MEN SE DET måste han. Som skördarförare ska han välja träd och se till att kryssa sig fram med sin skördare på rätt ställe för att inte köra igenom. Körskador är det ingen som gillar – varken marken, markägaren eller han själv. Både Niklas och Mikael sätter stor stolthet i att göra både rätt och snyggt på sina avverkningar och gallringar.

– Det är både hårt och mjukt här. Men det är inte värre än att man får gå ut ur skördaren och titta lite ibland. Det går bra det också, säger Niklas.

SNABBA BESLUT FRÅN HYTTEN

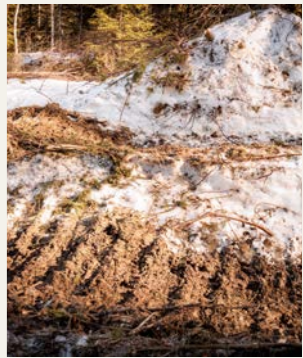
Vi pratar fördelar och nackdelar med planering och förberedelser från den som planerar avverkningen. Det finns inga raka enkla sanningar och det beror mycket på vem som ska köra och avverka. Med en rutinerad grupp förare på Dille skog går det att överlämna många av besluten till dem.

– Vet inte om det skulle vara lättare för den som planerar att springa igenom hela området med märkband, det tar ju väldigt mycket tid det också och förutsättningarna kan förändras innan vi i avverkningsgruppen hunnit komma ut. Det kan förändras fort i markerna om det är varmt.

ÄNNU I MAJ ligger snön i svackorna på norrsidorna om de små åsarna.

– Det är hundra procent fokus på det jag håller på med, det går inte att sitta och tänka på annat. Men jag är supernöjd, det är ett bra jobb det här. Vi jobbar mitt i naturen, ser alla årstider och skiftningar i väder – det gäller att komma ihåg det. Niklas tittar nöjd mot solen.

– Våren – det är fint det! ■



KONSEKVENSER AV KÖRSKADOR

Med djupa hjulspår och upprivet växtlager blir det läckage av humus och mineralpartiklar och slam ut i sjöar och vattendrag. Med detta följer även näringsämnen och tungmetaller – som giftigt metylkvicksilver. Körskador påverkar även vattenrörelser i marken och det kan göra att områden dikas ur. Leder av vatten eller dämmer upp.

Körskador leder även till en kompaktering/kompression av marken, vilket förutom att påverka vattenrörelser, gör marken tät och det innebär att trädens rötter får svårt att ta sig fram när de växer. Det gör att träden får sämre upp-tag av vatten och näring, tillväxten försämras och stormfastheten kan försämrats.

Körskador ger även skador på rötter vilket ökar risken för rottröta och stormfällning av de träd som står kvar, exempelvis vid gallring.

TÄNK EFTER FÖRE!

Barmarksplanera och ta reda på vilken typ av mark det är. Planera dragning av bas- och stickvägar för att undvika markskador generellt och ta extra hänsyn inom känsliga områden, som mark nära vatten, så kallade utströmningsområden, och mark med ett högt innehåll av torv eller finjord.

Planera överfarter av bäckar och diken. Mark i anslutning till sjöar och vattendrag får absolut inte skadas eftersom det riskerar att påverka vattenkvaliteten negativt, till exempel genom grumling.

Det är även viktigt att förhindra körskador i branta och finjordsrika områden där hjulspår kan ge upphov till stora problem med erosion och ras.

Contortans RENÄSSANS

Contortaprojektet har sedan den första maj 2023 övergått i ordinarie verksamhet på Gällö Timber. Det budgeteras också för en fördubbling av produktionen för året – detta till 30 000 kubikmeter sågad vara. Med satsningen ska contortatallen uppgraderas en gång för alla.

PROJEKTLEDAREN FÖR CONTORTA Alexander Åhréus är idag produktchef för contorta. Samtidigt ingår han i SCA:s säljteam på Europamarknaden.

– Vi har efter investeringar på sågen under våren 2023 fått bättre förutsättningar för att såga contorta, säger Alexander Åhréus. Dels genom att underlätta planeringen med att fokusera produktionen till gran och contorta men vi har även uppgraderat sågintaget för att snabbare och med högre precision positionera stocken vilket gynnar korta stockar.

SÅGEN REDO FÖR MER CONTORTA

Även automatsorteringen har uppgraderats med senaste kameratekniken. Till årsskiftet 2024 väntas nya torkar, specialanpassade för att torka tre meter långa contorta, med bland annat tryckramar och hög temperatur som ökar rakheten. Ännu ett steg till att få in sågad contorta i sortimentet hos Gällö Timber.

DET FINNS UNGEFÄR 600 000 hektar contorta i Sverige, varav en del har börjat avverkas som timmer. Att inte bara se contorta som massaved är viktigt för att höja statusen på trädslaget.

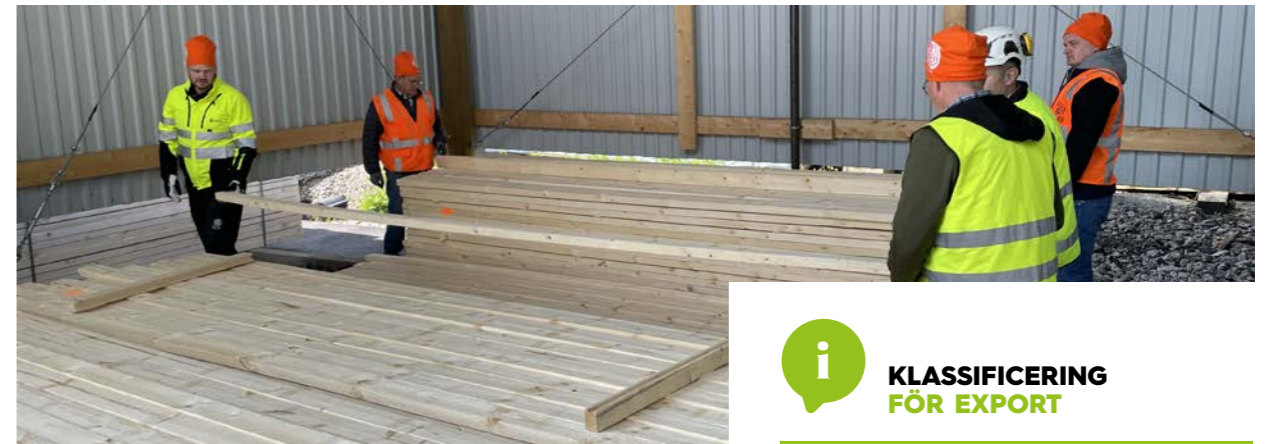
– Contortan i Sverige har egentligen bara en negativ

egenskap, och det är krokigheten. I USA och Kanada är det ett tätvuxet, starkt och spikrakt träd. Att contortan växer på ett annat vis här är något vi ska kika närmare på, förnygring och skötsel är andra aspekter som avviker mot contorta i Nordamerika. Det planteras fortfarande contorta i Sverige och med mer kunskap kan det bli en naturlig del av skogsbruket.

DEN INTRODUCERADES i stor skala på 70-talet för att växa snabbt och ge råvara tidigare än traditionell tall, och tillväxten var snabb här i det svenska klimatet precis som det var tänkt, men en del av träden fick en krök i rotstocken.

– De trivs bra på tallmarker förstas, och är generellt sett oslagbar i tillväxt på magra marker, men det finns mycket vi ska lära oss mer om contortan i framtiden tycker jag. Då kan den få ett bättre rykte och inte ses som enbart massaved.

PLANTSKOLORNA I SVERIGE har också fokuserat på de snabbväxande och massavedsproducerande egenskaperna, berättar Alexander. Det gör man inte i USA och Kanada, så det finns säkert mycket att göra vad gäller utvecklingen av proveniensval av frö och val av ståndort och skötsel för svenskt klimat.



I dag finns det cirka 600 000 hektar contorta i Sverige. .



Lars Eklund, Katarina Edenström och Erik Bergqvist sitter bekvämt framför väggen tillverkad av contorta.

I USA OCH NORDAMERIKA går contorta under handelsnamnet "lodgepole pine" och säljs i stor utsträckning som hållfasthets sorterat konstruktionsvirke, både impregnerat och oimpregnerat. Det kallas av skogsfolk för "survival tree" och klarar sig bra i tuffa bergstrakter på över 600 meters höjd. I Sverige är den oftast snarare lite krokigare och frodvuxen med lite sämre hållfasthet vilket gör att Gällö Timber kommer koncentrera sig på en tremetersstock. En längd som också sågas och säljs av Gällö Timber sedan tidigare, men av gran.

KLASSIFICERING AV HÅLLFASTHET

Under våren har ett omfattande arbete gjorts för att lägga grunden till amerikansk hållfasthetsklassificering av contorta från Sverige. Contorta från olika områden, från Värmland till Norrbotten, har avverkat, färgkodats, transporterats och sågats i Gällö under maj månad. Ett certifieringsorgan utsett av American Lumber Standard Committee (ALSC) har sedan gått igenom virket på plats. Allt för att försäkra sig om ett korrekt urval för testning hos RISE i Borås under hösten.

i KLASSIFICERING FÖR EXPORT

Hållfasthet är baserad på i första hand böjhållfasthet. Värden och benämningar inom konstruktionsvirke skiljer Europa från Nordamerika.

I Europa är de vanligaste klasserna för gran och furu C30 och C24 som är de högre hållfasthetsklasserna, men C18 och C14 förekommer också i lägre laster. De grupperna har därför lägre pris.

I Nordamerika ges trädslaget ett tabellvärde som tillsammans med den visuella kvaliteten ger konstruktören underlag för dimensionering av konstruktioner. En region eller ett land har alltså ett fast tabellvärde för hållfasthet, utifrån tidigare tester. Sverige saknar än så länge ett tabellvärde för contorta.

Gällö Timber räknar med att det slutliga arbetet, som ligger i händerna på American Lumber Standard Committee, kommer ske i början av 2024.

Det ger så småningom ett svenskt tabellvärde för hållfasthet för svensk contorta. Det här kommer ligga till grund för all framtida försäljning av hållfasthets sorterad contorta till den nordamerikanska marknaden. Exportmöjligheten är stor, dels på grund av massiva bränder, men även insektsangrepp som drabbat den nordamerikanska kontinenten under många år.

– Vi har hittills inte fått höra något negativt kring de tester och sågningar vi gjort, säger Alexander Åhréus.

FÅR EN PLATS I PRODUKTUTBUDET

För Gällö Timbers och SCA:s del kommer det vara en förutsättning och en av flera möjligheter att etablera sig på en marknad med behov av stora volymer i framtiden.

– Europa med Storbritannien inräknat har visat intresse för contorta och vi räknar med att öka försäljningen av trall, emballage och nischområden som värmebehandlat trä, limfog, list och panel – där contorta visat sig fungera bra. Även Japan och Kina kommer följas upp, efter positiva gensvar från de tester som gjorts där. ■

Världens kap

Det görs framtidssäkra investeringar på Gällö Timber, sågen i Gällö. Under 2023 och 2024 genomförs stora, tekniktunga förbättringar som ska stärka konkurrenskraften. Kostsamt nu, men ett kap i längden.

UNDER VÅREN 2023 stod sågen stilla en hel månad. För ett företag där det rullar in cirka 50 fullastade timmerbilar varje dag kan det kännas som en omöjlighet. Med god planering och bra tajming gick det bra.

– Vi behövde göra en ordentlig investering i såglinjen och justerverket, säger Jonathan Mattsson, vd på Gällö Timber. Dels för att vissa delar började bli gamla och behövde bytas ut, dels för att modernisera och göra oss mer flexibla i framtiden.

MED DEN NYA såglinjen – där stocken inspekteras, sågas och skickas vidare till justerverket – har det öppnats möjligheter till förbättrad kvalitet på produkterna. En uppdatering med bättre kameror och AI-inlärning höjer också takten på produktionen.

– Den här investeringen har vi planerat för under lång tid och det passade perfekt när konjunkturen och orderingen gick ner under våren 2023, säger Jonathan Mattsson. Det innebar att det störde oss mindre och våra kunder har inte drabbats på något vis. Vi lyckades bygga upp ett lager som räckte under stoppet.

INVESTERAR 60 MILJONER

God planering och ett stort engagemang hos alla som jobbar på sågen gjorde att allt gick smidigt. Och investeringen fortsätter. Nya torkar ska installeras i början av 2024 och totalt är

det drygt 60 miljoner kronor som investeras under ett års tid. En investering som ser till att Gällös såg fortsätter vara ett av de tio största sågverken i Sverige – ett av få stora i inlandet.

INVESTERINGEN INNEBÄR också att sågade varor av contortatall blir en ordinarie produkt i Gällö Timbers sortiment. Den nordamerikanska tallen planterades i stor skala på 70-talet och nu finns mycket avverkningsskogs i Gällös upptagningsområde. Ett träslag som har fina egenskaper som sågad råvara, istället för massaved som den först var tänkt att användas till. Anpassningen och klassificeringen av sågad contorta under 2022 och 2024 är en unik satsning i Gällö, och nu väntar 600 000 hektar contorta på att avverkas och sågas.

– För oss är flexibilitet helt avgörande för att kunna vara konkurrenskraftiga, säger Jonathan Mattsson. Vi kan tack vare den här satsningen snabbt ställa om efter vad marknaden efterfrågar och där är vi verkligen i framkant med en bred portfölj av produkter.

PÅHITTIGA MEDARBETARE

Utöver sågade trävaror för konstruktion och byggen jobbar Gällö också mycket med emballage, ett bra sätt att använda de bitar av stocken som inte motsvarar rätt kvalitetskrav, dimension eller längd för konstruktion- och byggnadsvirke.

– Vi har även vår verksamhet för emballage i Gällö, här bredvid stora sågen, och vi ser också möjlighet att utveckla emballagemarknaden ännu mera framöver, säger Jonathan Mattsson.

HAN VILL LYFTA DET goda samarbetet mellan alla 130 personer som jobbar i bolaget, oavsett position eller uppgift. Det är nyckeln till Gällö Timbers och Gällö Skogs framgångar. Entreprenörsandan och nyfikenhet är förutsättningen att det alltid hittas lösningar, oavsett vad "omvärlden och marknaden kastar på dem". För den som vill finns det goda möjligheter att byta yrkesroll och utvecklas inom Gällö Skog, det är han själv ett tydligt exempel på. Han har gått från virkesköpare till affärsutvecklare på Gällö Timber 2016 för att bli vd 2022.

– Vi gillar framtiden och ser gärna till att vi jobbar med nya spännande produkter. Det är också därför man ska jobba här tycker jag. Det finns alltid möjlighet att utvecklas själv, och det sker hela tiden roliga utmaningar och förändringar.

EN SVÄNGIG BRANSCH

Sågen i Gällö står med andra ord fortfarande stadigt på halvön Öhn. Det finns efter en rad år av investeringar goda förutsättningar att utöka produktionen och så även öka antalet anställda när marknaden vänder uppåt igen.

”

Vi gillar framtiden och ser gärna till att vi jobbar med nya spännande produkter.



Efter år av investeringar finns det förutsättningar att öka produktionen.

Nu gissar Jonathan på att det blir ett tufft år med vikande byggmarknad och färre satsningar på nybyggnation.

– Men det kommer att vända, skogsbranschen är svängig, men trä som råvara har framtiden för sig. Jag är helt säker på det, säger Jonathan Mattsson. ■



FAKTA

Grunden till sågen lades 1879, redan då med placering på Öhn. Från och med september 2023 ägs företaget helt av SCA. Här mäts och justeras ungefär 140 brädor i minuten. Året runt. Totalt 360 000 kubikmeter sågad trävara produceras varje år av totalt 130 medarbetare och det gör företaget till Bräcke kommuns största privata arbetsgivare.

Skarpt läge!

Täljknivar är oundgängliga verktyg för både nybörjare och erfarna slöjdare. Valet av rätt storlek är avgörande för att få en bekväm och användarvänlig kniv. Här är några vassa alternativ.

Täljkniven

EN KLASSISK SLÖJDKNIV som låter dig tälja olika typer av trä, men den fungerar även när du är ute i skogen och behöver tälja veden till brasan eller pinnen till grillningen.

SLÖJDKNIV 106 är specifikt utformad för slöjd och täljning och är en klassisk slöjdniv med ett smalt och spetsigt knivblad med kärna av kolstål och mjukare stål på yttersidorna. Med det korta, smidiga bladet kan du enkelt jobba precist och verkligen komma åt alla detaljer i din täljning.

Morakniv – 106 Kolstålsblad

Pris: Ca 285 kr



Snidarkniv

UTFORMAD FÖR fint arbete, utskärning och detaljering av små element i trä. Den fungerar bra i både mjukt och hårt trä och kan skära ut detaljerade skulpturer, figurer och skedar.

SNIDARKNIVEN har ett blad tillverkat av kolstål, härdat och med bra skärpa. Handtaget är i en ergonomisk form tillverkad i ask och behandlat med naturlig linolja.

BeaverCraft – Snidarkniv C8

Pris: Ca 159 kr



Skedkniven

FÖR SLÖJDARE som vill tälja sina egna skedar, skålar eller kåsor. Med sin karaktäristiska U-formade design är skedkniven perfekt anpassad för att skapa fördjupningar i rundade och konkava former.

MORAKNIV - SKEDKNIV 164 har ett blad av återvunnet svenskt rostfritt stål som är anpassat för att löpa jämnt och lätt över skälens eller skedens insida utan att haka fast. Tack vare sin dubbelslipade egg kan kniven användas genom att skjuta på och dra över en större yta som behöver skålas ur.

Morakniv – Skedkniv 164

Pris: Ca 379 kr



Brynpasta & brynläder

BRYNPASTA OCH brynläder är bra att ha hemma för att hålla dina knivar sylvassa.

BeaverCraft – Läderrem med vax

Pris: Ca 419 kr



Så gör du ett fint fodral till din kniv

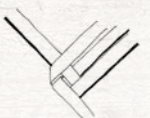
Skydda knivens egg på snyggast möjliga vis med ett fodral i näver. Det här fodralet flätas i snedflätning och du börjar längst ner på fodralets spets och arbetar dig uppåt. Flätningen kräver inte mycket material och är både enkel och snabb att göra. Den dekorativa detaljen kan varieras efter eget huvud, lägg till fler eller ta bort dem helt.



1. SKALA AV DET yttersta vita lagret på din näverbit. Rita upp och klipp ut sex remsor som är 1,25 cm breda och cirka 50 cm långa. Vik fyra av remsorna på mitten med den ljusa sidan utåt och fläta samman dem mot den vikta kanten. De ska tillsammans bilda en romb och flätas i tuskaft (ömsom över, ömsom under) på både fram- och baksida. Håll ihop dem med en klämma.

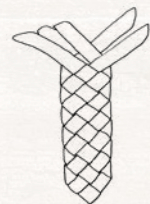


2. BÖRJA NU FLÄTA upp väggen. Arbeta från vänster till höger. Vik den främre vänstra remsan rakt ner mot flätningen. Vik därefter den bakre vänstra remsan diagonalt in mot framsidan så att den lägger sig längs med de högra remsorna. Den främre, nedvikta remsan viks nu på samma vis in mot baksidan av flätningen. Vänd på arbetet och se till att den invikta remsan ligger under den högre så att tuskaftsmönstret kvarstår.



3. NÄR VÄGGEN mäter 14 cm eller är 8 rutor hög är det dags att göra den övre kanten på fodralet. Den flätas som en rak kant.

4. ANVÄND NU extra remsor och fläta in dem i de delar av fodralet som ännu inte har ett dubbelt lager av remsor. Klipp av ändarna som sticker ut.



5. SISTA STEGET ÄR EN dekorativ detalj. Klipp ut en ny remsa, lika bred som de andra men bara cirka 15 cm lång. Den nya remsan ska flätas över och under de fyra rutor på fodralets mitt som tillsammans bildar en romb. Arbeta från vänster till höger. Fläta in remsan, med den mörka sidan uppåt, under den vänstra rutan i romben. Änden på remsan ska peka diagonalt upp mot vänster. Vik nu in änden så att den pekar diagonalt upp mot höger och lägger sig längs med flätningen. Vik den sedan igen rakt ner så att den lägger sig över den vänstra rutan och en triangelform bildas av remsans ljusa sida. Fläta in änden under den övre rutan i romben. Upprepa mönsterflätningen på rombans resterande fyra rutor så att mönstret bildas. När du är klar klipper du av änden på remsan.



Du behöver:

MATERIAL

1 bit näver, ca 40 cm lång och 9 cm bred

VERKTYG

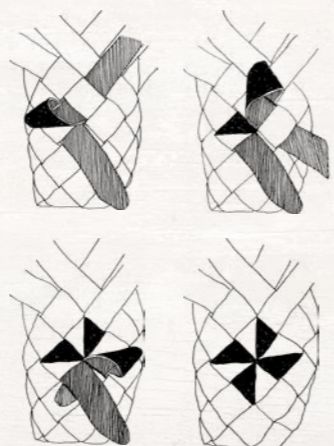
Linjal, sax, penna, små klämmor, slöjdniv, petpinne – en täljd pinne som förenklar flätningen



Fotograf: Lennart Weibull
Förlag: Natur & Kultur

Fläta mer?

INSTRUKTIONERNA till fodralet i näver är taget ur Emma Dahlqvists bok "Fläta". Med hjälp av boken kan du lära dig fläta egna väskor, korgar och accessoarer med naturmaterial som näver, halm eller ullfilt.



Till din tjänst

Goda råd för våra skogsägare växer ur ett fungerande samarbete i Gällö Skogs team. Genom tydlig ansvarsfördelning, kunniga medarbetare och bra rutiner hjälper vi dig till rätt beslut i dina virkesaffärer.

GÄLLÖ SKOGS uppdelning på geografiska team har visat sig framgångsrik. I varje team finns en fungerande arbetsfördelning mellan virkesköpare, produktionsledare och teamassistenter. Teamen stötts av skogsvårdsledare och virkesekonomer för att utforma lösningar för skogsägarna. Samtidigt har de frihet att planera aktiviteter och arbetssätt efter eget huvud.

FRIHET SKULLE dock kunna leda till oreda om det inte fanns något som höll ihop det. Löpande möten och avstämningar ser till att alla är införstådda med vad som händer.

– Innan strukturen fanns där var det svårare att uppfylla mål, men nu går det som på en räkmacka. När något inte går enligt plan så vet vi varför. Det gör det lättare att fatta beslut, säger marknadschef Per-Martin Eriksson.

FAMILJÄR KÄNSLA

Fungerande struktur är ena sidan av myntet, men det finns också en omvittnat familjär känsla i organisationen. Den låga personalomsättningen skvallrar om att medarbetarna gillar sina jobb.

– Låg omsättning på personal gör att man lär känna sina

kollegor och stöttar varandra. Många vågar föra fram idéer, säger produktionschef Markus Forsberg.

SKOGSCHEF ANDREAS MATSSON har varit drygt ett år på Gällö Skog. Han menar att tillit är en grundförutsättning för att få till det interna samarbetet.

– Vi har drivna, duktiga medarbetare som har hög kompetens. Min roll är att skapa motivation och engagemang, inte att vara inne och peta själv, säger Andreas Mattsson.

DET LÅTER SOM den enklaste sak i världen när Andreas förklarar det: Tillit ger trygghet, som gör att individer inte behöver konkurrera sinsemellan utan kan fokusera på de gemensamma målen. Det sprider ut sig i alla riktningar – både på kunder som får genomtänkta råd för att göra lönsamma virkesaffärer, och på entreprenörer och andra partners som känner sig delaktiga. Andreas kan konstatera att teamen fungerar väldigt bra.

– Det är roligt att se hur medarbetare löser uppgifter och att folk trivs. Och om det uppstår knivigheter så försöker vi lyfta det direkt genom att prata med alla berörda. Det får ta den tid det tar men vi löser det, säger Andreas Mattsson. ■



Vägen till SKOGEN

Det kan vara svårt att hitta fram till virke i glömda eller bortprioriterade skogar, men gamla kartor och lite detektivarbete på Gällö Skogs kontor kan vara ett första steg. Häng med när Johan och Erik visar vägen till skogens dolda skatter.

I DET GAMLA DIKET växer meterhöga granar och björkarna hänger in över vägen. Vägbanan som en gång var hårt packat grus, är numera ett ganska tjockt jordlager med gräs som växer både i mittensträngen och in från kanterna. En fin stig att cykla på, men som väg för tunga timmertransporter duger den inte.

– Det har ju lagts en hel del arbete på den här vägen för ungefär 50 år sedan, men nu är det mycket jobb för att få den körbar för lastbilar, säger Erik Jonasson, virkesköpare på Team Norr.

DETEKTIVARBETE ÄR BÖRJAN

Men riktigt lika mycket jobb som att bryta ny väg är det inte. Här behövs en rejäl klippning av vägkanterna för att komma fram, en väghyvel som tar bort jordlagret och ser till att fasa av vägen så vatten rinner ner i diket istället för att stanna i hjulspåren.

– Hade underhållet av vägen skötts kontinuerligt under åren hade det varit enklare. Nu blir det en dyr restaurering, säger Johan Lidgren, även han virkesköpare på Team Norr.

VÄGEN SOM NÄTT och jämnt syns från luften på grund av all växtlighet, dyker upp på gamla ortofoto-kartor och med lite detektivarbete letar Erik, Johan och kollegorna sig fram till bra lösningar för planerade avverkningar. Ibland kan de gå till 40–50 år gamla kartor för att hitta avverkningar och tillhörande körvägar – som går att använda med lite renovering.

– Vi har ett intresse av att markägarna sköter sina vägar. Att åtkomsten till bäriga trakter finns året om ligger inte enbart i Gällö Skogs intresse utan höjer även värdet på skogsfastigheten samt på det virke som ska huggas. Vägarna avslöjar att det funnits aktivitet tidigare och de är ju en förutsättning för att få ut timret. Ibland kan vi hitta en väg till en avverkning, men samtidigt se möjligheter att nå ett skifte till, säger Johan Lidgren.

BORTGLÖMT ÄR KOSTSAMT

Det kan vara ärvda skiften som nya ägaren har dålig koll på. Kunskap och planering har kanske försvunnit med en släktings bortgång. Det kan också handla om skiften som delats upp och på grund av osämja mellan ägarna har ingen gjort något alls under ganska långt tid.

– I vissa fall försöker vi skapa ett bättre samarbete markägare emellan. Vi planerar en vägsträckning som gynnar flera fastigheter. Detta kan många gånger vara till stor ekonomisk fördel för alla inblandade, säger Erik Jonasson.

ERIK BERÄTTAR OCKSÅ att områden närmre byarna ofta är skötta så långt det går att ta sig fram, det vill säga så länge vägarna är



Erik och Johan letar gamla vägar på kartor innan de ger sig ut på fältet.

bra, men längre upp har skogsägarna inte kunnat bruka marken, och därför är skogarna ofta eftersatt i bakkant. Skog som står och tappar i värde för att den inte sköts om.

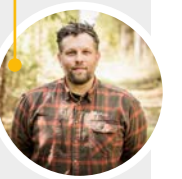
– Förr i tiden skotades virket längre också, det fanns inget intresse att göra en kilometer lång väg för timmerbil utan då körde skotaren ganska långt med varje lass. Men med dagens bränslepriser och den tid det tar för skotaren att köra en kilometer fram till trakten och tillbaka kan det absolut löna sig att göra ny väg. Eller göra en befintlig väg lite längre, säger Erik.

EN FRAMTIDSVÄG ÄR EN FRAMTIDSVÄG

Arbetet med att bryta ny väg är ofta en tung ekonomisk kostnad men investeringen bär sig ofta flera gånger om, och det finns en framtidssäkring i den investeringen.

– Du ska markbereda, planera och så småningom röja och gallra igen, innan det är dags för avverkning. En bra väg som hålls fin gör att arbetet går betydligt smidigare. Och du kommer åt andra delar av skogen bättre. En bra väg gör också att skiftet blir mer värt om du vill sälja. ■

ERIK JONASSON
VIRKESKÖPARE



STÄNG INTE AV SKOGSVÄGEN

En väg mår bra av att köras på. Om några bärplockare, fiskare, jägare eller grannar nyttjar vägen ibland är det bara en fördel.

– Bommen kan stängas när det är värförfall, då vägen riskerar att köras sönder om det är mjukt och mycket trafik. Annars mår den bäst av att användas, säger Erik Jonasson.

GRÖN SKOGSBRUKSPLAN

Ett smart drag

Att tänka långsiktigt har alltid varit nyckeln för att lyckas som skogsägare – och den väl beprövade skogsbruksplanen är fortfarande det viktigaste verktyget för att ta rätt beslut, både för plånboken och för miljön.

ERIK SÖDERHOLM är verksamhetsutvecklare och ansvarig för skogsbruksplaner på Gällö Skog. Trots att det idag ständigt utvecklas nya digitala hjälpmedel för att assistera skogsägare så menar han att den traditionella skogsbruksplanen fortfarande är ovärderlig. Med mätningar i fält kombinerat med data från laserskanning får du en produkt du har stor nytta av.

– Planen ger dig en tydlig bild av nuläget och en strategi för de kommande tio åren om vilka åtgärder som kommer att behöva göras. Jag skulle säga att de flesta skogsägare har stor hjälp av en skogsbruksplan, säger han.

SKOGSBRUKSPLANER GÖRS av en oberoende underleverantör där markägarens mål är i fokus. Den är en sammanställning över din fastighet med den totala volymen, tillväxten och fördelningen av trädslag. Skogen delas in i olika avdelningar baserat på exempelvis ålder och hur åtgärdsbehovet ser ut. Varje avdelning beskrivs ingående av planläggaren och här finns även information om naturvärden. De planläggare som anlitas väljs alltid med omsorg.

– Vi använder oss av erfarna planläggare som vi vet gör ett bra jobb. För oss är det viktigt att det blir hög kvalitet. Vi anger också alltid vilken entreprenör som gjort planen, så att du som skogsägare vet vem du ska kontakta om det uppkommer frågor i efterhand, säger Erik.

EN SKOGSBRUKSPLAN har du också användning av när du ska kommunicera med andra kring din skog.

– Har du en plan blir kommunikationen mycket enklare. Det gäller inte bara när du pratar med oss på Gällö utan även med din bank eller med en myndighet. Ofta kanske du själv har bra koll på din skog, men dina barn eller andra efterlevande har

inte det och då hjälper planen er när det till exempel är dags för generationsskifte, säger Erik.

ATT MILJÖCERTIFIERA sitt skogsbruk blir allt vanligare. Därför gör Gällö Skog idag alltid så kallade ”gröna skogsbruksplaner”. Det innebär att planen är förberedd för en miljöcertifiering. För att bli certifierad måste du uppfylla vissa krav, som att avsätta viss del av den produktiva skogsmarken för naturvård och enbart anlita entreprenörer som också är certifierade.

– Våra virkesköpare är utbildade ombud för båda organisationerna PEFC och FSC så att vi kan stötta och hjälpa skogsägare som vill bli certifierade, säger Erik och fortsätter:

– Det är egentligen inte så komplicerat och många uppfyller redan de krav som ställs och då är processen ganska kort. En stor vinst med en certifierad skog är att vi betalar mer för virket, så i de flesta fall lönar det sig.

DET VANLIGASTE är att ansluta sig enbart till organisationen PEFC, men för en del kan det vara värt med en så kallad dubbel anslutning, alltså både till PEFC och FSC. Då ställs krav på fler miljöanpassningar, men i gengäld får du ytterligare lite mer betalt när det är dags för avverkning.

FÖRUTOM ATT HA en långsiktig skoglig strategi, där skogsbruksplanen utgör grunden, behövs en ekonomisk plan. Gällö Skog har därför ett nära samarbete med Handelsbanken i Jämtland.

– Vi är bäst på den skogliga delen, och Handelsbanken har en bra och bred kompetens kring det ekonomiska. De har också stor kunskap kring vad det innebär att äga skog och kan därför hjälpa skogsägare att ta rätt ekonomiska beslut kring sin fastighet, säger Erik.



Buster Knutsson och Alexandra Esbjörnsdotter är två av elva som arbetar med skog och jordbruk på Handelsbanken i Jämtland.

PÅ HANDELSBANKEN i Jämtland jobbar elva personer med skog och jordbruk, både i Östersund och ute på bankens övriga kontor runt om i länet. Kontoret i Östersund är bankens största på skogssidan.

– Det är spännande att jobba här i Jämtland, en region där det finns runt 13 000 skogsägare vilket innebär att var tionde jämte äger skog, säger Buster Knutsson som är länsansvarig för Jämtland på Handelsbanken Skog och lantbruk. Han är ute och möter skogsägare flera dagar i veckan.

– Att vara ute i skogen är en viktig del av mitt jobb, där möter jag kunderna och får förståelse för deras behov och verksamhet.

HANDELSBANKEN HJÄLPER till med allt kring det ekonomiska, som finansiering vid köp av skog, pensionslösningar, placeringar och övrigt sparande. Alexandra Esbjörnsdotter jobbar som skog- och lantbruksansvarig på Handelsbankens kontor i Östersund.

– Vi tar hand om hela bankaffären för skogskunderna, vilket innebär att vi måste ha en bred kompetens och vara insatta i det mesta som rör skogliga frågor, säger hon.

– Ofta är det oss skogsägare vänder sig till först, när de ska köpa en fastighet eller när det är dags för någon åtgärd. Vi fungerar som ett nav med flera upparbetade samarbeten som gör att vi har ett stort nätverk av experter som kan lotsa dig som kund vidare. När det behövs en virkesköpare kan vi hänvisa till Gällö, eller om det handlar om ett generationsskifte har vi kontakter på till exempel Areal eller Ludvig & Co, säger Alexandra.

ATT FÅ ÄNNU FLER att ta hjälp med sin skog är något som både Gällö Skog och Handelsbanken vill uppmuntra. Oavsett om du är en rutinerad eller nybliven skogsägare, vare sig du äger mycket eller lite skog, så har du mycket att vinna på att anlita experter



och sakkunniga för att få ut mesta möjliga av din fastighet.

– Det finns en gammal föreställning, särskilt här uppe i norr, att man ska klara allt i skogen på egen hand. Idag finns så mycket kompetent hjälp att få som gör livet som skogsägare enklare. Oavsett om du vill maximera din avkastning, eller om du har något annat syfte med din skog, är det alltid bra att ha någon att bolla tankar och idéer med. Skogsägande ska vara roligt och givande, inte en belastning, säger Buster. ■

FRÅN GÄLLÖ till Tanzania

I Tanzania är både tall och eukalyptuskog färdig att avverkas efter bara åtta till femton år. Fram till idag har byborna i Ihimbo sågat virket med motorsåg, men tack vare ett lyckat projekt där Gällö Skog har bidragit med viktiga komponenter till ett mobilt sågverk kan de nu utveckla sin verksamhet. "Jag såg en otrolig glädje och tacksamhet", säger Mikael Sjödin från Rödön som var på plats vid leverans.

MIKAEL SJÖDIN
FRÅN RÖDÖN



I SPÅREN AV KLIMATFÖRÄNDRINGARNA sköljer kraftiga regn bort den värdefulla odlingsjorden för människorna i byn Ihimbo. Därför väljer invånarna att plantera träd som gynnar klimatet samtidigt som det minskar risken för jorderosion som är ett resultat av ett intensivt jordbruk. Fram till idag har byborna förlitat sig på att använda motorsågar för att såga ner träd och bearbeta dem till användbart material. I stället för att kunna sälja sågade plankor, vilket är mer ekonomiskt fördelaktigt, tvingas de att sälja hela stockar, något som begränsar deras möjlighet att maximera vinsten och dra nytta av marknadens efterfrågan.

MOBILT SÅGVERK FÖR ETT EFFEKTIVT ARBETE

Genom ett lyckat samarbete mellan Frösö, Sunne och Norderö församling i Jämtland har det skapats ett långsiktigt och till slut ett självväxande projekt som hjälper invånarna. Först ut var byn Ihimbo som fick ett mobilt sågverk som innebär att de kan ta hand om timret på ett effektivt sätt. Gällö Skog har bidragit med förlängningsdelar till sågbord och sågbladsslip, samt en ekonomisk donation som använts för att köpa in en minilunnare som drar stockar fram till sågen.

UNDER HÖSTEN 2022 bjöds åtta personer in från Tanzania till Jämtland för att bland annat få utbildning i att sköta ett bandsågverk. Och under hösten 2023 var Mikael Sjödin från Rödön var på plats i Ihimbo. Han är präst i Svenska kyrkan och representerade vänförsamlingsutbytet för Svenska kyrkans församlingar i Jämtland.

– I och med att människorna i dessa trakter mestadels

bara jobbar med handkraft kunde jag bidra med min tekniska kompetens och den erfarenhet jag har av att föra ett projekt framåt, säger han.

MIKAEL SJÖDIN VITTNAR om en stor glädje från människorna han mötte under vistelsen.

– Jag såg en otrolig glädje och tacksamhet till alla som har investerat tid och pengar för deras framtid. Att människor i Jämtland faktiskt bryr sig om dem och deras situation, det är en enorm glädjekälla, säger Mikael och fortsätter:

– Hopp är en annan konsekvens som jag mött. Hopp för framtiden om att kunna få medel till skolväxter, sjukvård och kyrkans sociala arbete.

SKAPAR MÖJLIGHET ATT BYGGA EN BÄTTRE FRAMTID

Projektet har en övergripande vision som går ut på att säkerställa att avkastningen och timret från träförädlingen stannar kvar i byarna som på så vis förbättrar livsvillkoren för invånarna. Det är vanligt att stora utländska skogsbolag köper upp mark och för timret långt bort från byarna, men nu kan byarna själva förädla träden till virke och använda inkomsterna till utveckling och en bättre framtid. Mikael Sjödin berättar om mötet med pastor Yona Kinganga, som ingår i ledningsgruppen för sågverket.

– Pastor Yona Kinganga tror att människor kommer att få kraft att plantera fler träd och ta hand om sina plantor bättre, eftersom de nu ser att lönsamheten blir tio gånger större nu än tidigare. ■



Satsningen väckte hopp.



Sågverket på plats i Ihimbo.

Toppendag MED GÄLLÖ SKOG

Vikbergets skidanläggning i Fyrås, strax söder om Hammerdal, är en av alla svenska anläggningar som växte fram i efterdyningarna av Ingmar Stenmarks segertåg. Medan många backar har tvingats lägga ner har det blivit precis tvärt om för Fyrås – dit folk vallfärdade under Gällö Skogs stora sponsordag.



VIKBERGET FIRADE 40 ÅR I FJOL. Det är en ideell backe som drivs av engagerade ortsbor och med stöd från föreningen Leader 3sam. Backen förlitar sig helt och hållet på natursnö. För att säkra snötillgången och förlänga säsongen har eldsjälarna därför jämnat till marken så att backen kräver mindre snö för att komma igång. Mikael Berntsson är en av de drivande bakom skidanläggningen.

- Det har krävt enorma mängder jord och mantimmar, men nu är den slät och fin. Utan det ekonomiska stödet hade det varit omöjligt.

SKIDBACKEN I FYRÅS fick ett rejält uppsving i vintras, när Gällö Skog för första gången sponsrade verksamheten under en heldag och bjöd besökarna på liftkort och mat. Allt överskott tillföll skidanläggningen. Mikael Berntsson minns trafikstockningen som uppstod utmed bilvägen den dagen.

- Folk vallfärdade! Vi kunde inte ta emot fler människor. Nu var inte jag med på 80-talet, men jag har då aldrig sett så mycket människor i området. Det var otroligt roligt, säger Mikael Berntsson.

Vad betyder det för backen i Fyrås att Gällö Skog kliver in som sponsor under en sådan här dag?

- Det är jätteviktigt, inte minst för vår marknadsföring. Nu nådde vi ut till nya själar som vi inte skulle nå ut till via våra egna kanaler på sociala medier. Det var högt tryck från inte bara skidåkare, utan också andra besökare. Vi jobbar hårt för att växa och bli

större. Gällö Skog har skogsägare och andra kontakter som vi inte kan nå med våra annonskampanjer. Det var verkligen hela registret, från gammal till ung, säger Mikael Berntsson.

Varför får man inte missa skidåkning i Fyrås i vinter?

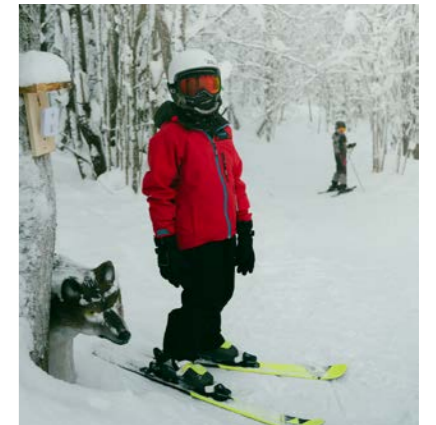
- För att det är en skidort med hjärta och själ. Ett besök hos oss vill vi ska vara en rolig och mysig upplevelse för hela familjen. Vi vill bygga upp en plats där våra barn och ungdomar men också vi själva vill vara på. Alla ska trivas. Då tänker jag att Fyrås passar alla. Vi är inte vinstdrivande i pengar räknat, utan i upplevelser.

VIKBERGET FORTSÄTTER att satsa. Lagom till vintern är målsättningen att en helt ny park för de mer våghalsiga åkarna ska stå redo.

- Vi har en kille på Skidförbundet som sitter och ritat parken i 3D just nu. Vi har tidigare varit stora inom kategorin ”medelmåttiga åkare”, så att säga. Nu har vi något för dem som precis har börjat åka skidor samt de som söker nya utmaningar också, säger Mikael Berntsson.

DESSUTOM ÄR TANKEN att anläggningen ska spänna över större delar av året. Detta tack vare en satsning på cykelåkning under sommarhalvåret.

- Som med allt annat kan det vara tufft att dra in en årsinkomst på två-tre månader. Med cykelåkning hoppas vi kunna ändra på detta, säger Mikael Berntsson. ■



Gällö Skog bjöd stora som små på liftkort och mat under en hel dag.



Under Gällö Skogs sponsordag vallfärdade skidsugna till backen i Fyrås.

EN BRA PLAN

Som skogsägare berörs du av speciella skatteregler. Därför bör du planera hur du vill att dina pengar ska betalas ut. En god idé kan vara att upprätta en genomtänkt betalningsplan. Dels får du ränta på de inestående medlen, dels kan du skjuta på beskattningen. Här är några kloka råd på vägen.

NÄR DU VÄNDER DIG till en virkesköpare för att sälja skog så har fördelningen av utbetalningen en stor effekt på det ekonomiska utfallet, ibland lika stor påverkan som virkespriset. Camilla Bodén är ekonom på Gällö Skog.

– Betalningsplanen är ett bra verktyg att använda i sitt skogsägande. Det ger en jämn fördelning av årsinkomsterna under flera år, trots stora variationer i avverkningsvolym. Den som använder betalningsplan får dessutom ränta. På Gällö Skog följer vi Handelsbankens skogskontoränta och lägger dessutom till 0,1 procentenhet. Räntan betalas ut varje år, säger Camilla Bodén.

EN ANNAN FÖRDEL med en betalningsplan är det skattemässiga. För skogsägare som vill komma åt inkomsterna från sina avverkningsrätter finns nämligen ett undantag från ”principen om redovisning enligt bokföringsmässiga grunder”.

– Man skjuter helt enkelt fram beskattningen och behöver inte betala mer skatt än nödvändigt, säger Camilla Bodén. För att kunna göra avsteg från regeln om att inkomsten ska

beskattas krävs att det klart framgår att ersättningen ska utbetalas under minst två år. Om du som skogsägare har upprättat en betalningsplan får du intäktsgredovisa ersättningen i den takt som du får den utbetald. Uttagen behandlas då som så kallad ”skogslikvid”. Det går också bra att skjuta på årsinkomsterna som skogen medför.

– Det är många skogsägare som inte har en plan, men att upprätta en bra plan är ofta en god investering för sitt framtida skogsägande. Det är inte en god idé att skjuta upp beslutet om hur likviden ska fördelas, utan det är bättre att se till att ta sig tiden och diskutera igenom utbetalningen redan när man får redovisningen om man inte har en utarbetad plan sedan tidigare. Ta kontakt och sök stöd och rådgivning hos en duktig skogsekonom, säger Camilla Bodén.

OBSERVERA ATT DET är krav på att upprätta en betalningsplan för att kunna fördela årsinkomsterna på flera år. Om du som skogsägare inte upprättar en betalningsplan är du skattskyldig för hela avverkningslikviden det år som avverkningsplanen sker.

CAMILLA BODÉN
EKONOM GÄLLÖ SKOG



SÅ GÅR VIRKESKÖPET TILL

Det är många led i en virkesförsäljning, men vi guidar dig steg för steg i hela processen. Vi erbjuder kunskap och goda råd, men i slutändan är det du som fattar alla beslut.

1. Kontakta oss

Du är välkommen att ringa, mejla eller besöka något av våra kontor. Vi har virkesköpare över hela Jämtland och Västernorrland.

2. Inventering och taxering

Nu går vi igenom vilka behov som finns och vilka mål du har med din fastighet. Därefter görs en ungefärlig bedömning av hur stor volym som de planerade åtgärderna kommer att ge samt ett preliminärt virkesvärde.

3. Kontrakt

När vi är överens om vilka skogsåtgärder som ska göras skriver virkesköparen ett kontrakt med dig. Gällö Skog kan erbjuda flera olika kontraktsformer: avverkningsuppdrag, leveransrotköp och leveransvirke.

4. Planering

Efter att kontraktet tecknats planeras avverkningsplanen utifrån det vi kommit överens om. Maskingruppen som ska utföra avverkningsplanen får tydliga instruktioner.

5. Avverkning

Du får besked om när avverkningsplanen i din skog ska börja. Det avverkade virket körs fram och läggs upp vid bilväg där det märks med ett unikt nummer.

6. Inmätning

När avverkningsplanen avslutats transporteras virket till en mätstation. Virket mäts in av den oberoende virkesmätföreningen, Biometria, som också sammanställer ett mätbesked.

7. Redovisning

När allt virke från din avverkningsplan är inkört och inmätt gör Gällö Skog en slutredovisning som ger en totalbild av leveransen. Därefter betalas pengarna ut till dig enligt överenskommelsen i ditt kontrakt.

8. Årsbesked

Varje år får du ett årsbesked från oss med en sammanställning av samtliga virkesaffärer du har gjort med Gällö Skog. Kontrollera uppgifterna mot din egen bokföring och deklaration.

9. Skogsvård

Efter en slutavverkning behöver du enligt lagkraven säkerställa att ny skog växer upp. Det vanligaste sättet att etablera ny skog på är att först markbereda och sedan plantera. Detta kan vi naturligtvis hjälpa dig med.

Gällö fööreningar

Med önskan om att ge tillbaka till bygder i Jämtland och Västernorrland fortsätter Gällö Skog att sponsra lokala föreningar. I sponsringskonceptet Kärlek i kubik går en krona tillbaka till föreningarna för kubikmeter sågtimmer som kontrakteras.

EN KRONA PER KUBIKMETER sågtimmer under ett år. Så mycket betalas ut i det område där respektive förening verkar. Totalt väljs tre föreningar ut varje år och de väljer själva vad pengarna ska användas till, som till exempel matchtröjor, dragning av skidspår eller annat som främjar aktiviteterna i varje förening. Robert Nilsson är virkesköpare i Team Mitt och dessutom delaktig i föreningslivet. Han ser satsningen som "win-win" för alla inblandade.

– Först och främst bidrar skogsägarna med pengar till föreningen om de säljer virke till oss. Flera bäckar små kan innebära en stor skillnad för en förening. Det är en tacksam intäkt för föreningarna, som egentligen bara behöver skicka in en ansökan. Samtidigt blir det en bra annonskampanj för Gällö Skog. Vi syns både i kampanjer på sociala medier och på de anbud som vi skickar till skogsägarna, säger Robert Nilsson.



ROBERT NILSSON
VIRKESKÖPARE

HAN FÅR MEDHÅLL av Mats Larsson som jobbar i Team Norr och själv har barn som är aktiva inom föreningslivet. – Självklart är det jättebra att det går pengar till föreningslivet. Vi vet hur de sliter för att få ekonomin att gå ihop. Det är bara positivt, säger Mats Larsson.

EN AV VINNARNA 2023-2024 var IK Fjäll i Överturingen i Västernorrland som blev glatt överraskade av nyheten. De visste inte om att de nominerats till Kärlek i kubik när vi lämnade besked om vinsten.

– Pengarna kommer verkligen behövas, delvis för att slutföra vårt projekt med rinken. Skulle det bli mer över vore det en dröm att få elljusspåret i bra skick igen, berättade Ida Svensson IK Fjäll.



MATS LARSSON
VIRKESKÖPARE

Vill din förening få Kärlek i kubik?

NOMINERA DIN FÖRENING till Kärlek i Kubik på www.gallo.se/karlek. Det går bra att nominera fram till den 31 december 2023. En förening per Gällö Skogs team (Norr, Mitt och Syd) väljs sedan ut och presenteras på alla hjärtans dag den 14 februari 2024.

FRÅN DEN 14 FEBRUARI 2024 och ett år framåt går en krona per såld kubikmeter sågtimmer i ert lokalområde till en pott pengar som ni får den 14 februari 2025.

Tidslinje



OKTOBER – DECEMBER 2023
Möjlighet att nominera sin förening.



14 FEBRUARI 2024
De tre föreningar som får Kärlek i kubik 2024-2025 presenteras.



14 FEBRUARI 2025
Check på den summa pengar som tjänats in lämnas till föreningen.

VÄRNA EXTRA OM SKOGEN I UTMANANDE TIDER



ANDREAS MATTSSON
Skogschef

VI LEVER I EN tid full av utmaningar. En kraftig inflation har resulterat i stigande räntor, vilka i sin tur har påverkat kostnadsläget rejält för hushåll och företag. Dessutom är det historiskt höga elpriser, främst under de kalla vintermånaderna, samt en stor osäkerhet kring elpriserna för den stundande vintern. Efterfrågan på trä i vårt område är dock fortfarande hög, vilket gör att vi har ett gott prisläge för skogsråvaran i alla dess former.

SKOGSVÅRD GRUNDEN FÖR LÖNSAMHET

Trots de många prövningarna anpassar vi oss snabbt till de nya nivåerna av räntor, elpriser, drivmedel med mera. Vi människor är anpassningsbara och rättar munnen efter matsäcken. Vi strävar efter att optimera våra intäkter för att möta de vardagliga kostnaderna. För alla skogsägare är det av yttersta vikt att förvalta och förädla gårdar och skogar så att avkastningen även i framtiden genererar ett tillskott.

DET ÄR OERHÖRT viktigt att hålla liv i de skogsvårdande åtgärderna så som föryngring och röjning. Det är där vi lägger grunden för framtida lönsamhet och ökat värde på innehavet. En betydande faktor är att genomföra planerade åtgärder i tid i enlighet med din plan. Skjut inte upp dem! Över tid leder uppskjutna åtgärder till ökade kostnader och minskad tillväxt. Resonera med dina rådgivare om du inte själv hanterar dessa åtgärder.

RESONERA MED DIN RÅDGIVARE

Vi på Gällö Skog är ett fullserviceföretag som kan vara en del i ert långsiktiga och hållbara skogsbruk. Vi har idag ett kompetent team med många års erfarenhet av skogsbranschen som kan vara till hjälp. För oss och vår industri är det lika viktigt att det kommer fram råvara till

vårt sågverk som till de närliggande lokala industrierna, där vi är en del i försörjningskedjan. Därför är det av stor betydelse att de lokala skogarna i närheten är välmående och genererar en god tillväxt, vilket gynnar samtliga parter i området.

MINIMERA RISKERNA

Klimatfrågan är också i fokus, vilket påverkar oss både på kort och lång sikt. En del av oss har redan ställts inför utmaningar som stormar, barkborreangrepp, torka, bränder och skador på föryngringar. Det är en prövning vi helst undviker, men som behöver hanteras löpande. De dyker upp i princip varje år i vårt avlänga land. I dessa situationer är det av yttersta vikt att inte överreagera, utan agera lugnt och metodiskt samt ha en plan. Stress och dåliga beslut kan ofta leda till farliga konsekvenser för oss människor och stora ekonomiska förluster.

VI KAN MILDRA VISSA AV DESSA RISKER GENOM ATT:

- Först och främst försäkra din skog.
- Se till att rensa upp vindfällan och toppbrott i god tid innan det uppstår svärmningar av skadeinsekter.
- Var uppmärksam på äldre granskogar mot solbelysta kanter som lätt blir angripna.
- Tänk också till när det gäller gallring av äldre granskogar - gör det med försiktighet eller avstå helt.

VI STÅR INFÖR utmaningar framöver, men vi har också goda möjligheter att hålla i ett gott brukande av din skog. Tveka inte att kontakta någon av oss på Gällö Skog om du har frågor. Vi finns här för er.

Hälsningar Andreas Mattsson

SKOGSCHEF



VÅRA NYA KONTOR

GÄLLÖ SKOG investerar inte bara i sågen. Vi öppnar dessutom nya kontor och rustar upp våra befintliga lokaler. Krokomskontoret renoverades och byggdes ut under förra vintern, och vi har numera kontor i både Sundsvall och Svenstavik.

DEN SENASTE i raden av nyöppnade arbetsplatser är den i centrala Gällö, där inredningen har inspirerats av det vi gillar allra mest, nämligen skogen. Här väntar därför en lugn färgskala, textilier i neutrala toner och ljusa träslag som contorta.

EFTERSOM VI GILLAR återbruk har vi också återvänt både skrivbord, skrivbordsstolar och konferensbord. Du är varmt välkommen att titta förbi något av våra kontor och se hur vi har det.

TOUREN SOM HÅLLER I LÄNGDEN

GÄLLÖ SKOG JÄMTLAND SKI TOUR är tillbaka för nionde året i rad. Det handlar om sex deltävlingar och totalt 250 kilometer längdskidåkning på klassiska skidorter som bland annat Östersund och Åsarna. Touren är öppen för alla åldrar, samt motionärer och elitåkare. Gällö Skog Jämtland Ski Tour är också seedingsgrundande för Vasaloppet och Tjejvasan.

FRAMGÅNGSRIKE längdåkaren Mats Larsson, som har ett brons från OS i Turin 2006 och en silverpeng från VM Sapporo 2007 i bagaget, är i dag virkesköpare på Gällö Skog och ingår i Team Norr i Västjämtland.

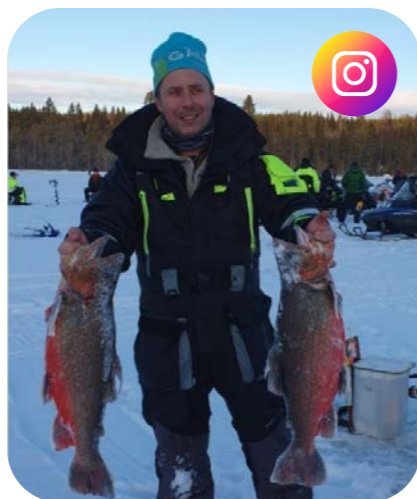


FÖR HONOM är det naturligt att Gällö Skog står som sponsor för evenemanget.

– Skidåkning och skog har hängt ihop i alla tider. Förr i tiden var många skidåkare också skogsarbetare. Gällö Skog är med som sponsor, bjuder på kaffe och bidrar med prispengar.

SKA DEN FORNE elitskidåkaren själv medverka? Mats Larsson skrattar.

– Jag har gjort mitt, brukar jag säga. Men vi har många andra på Gällö Skog som åker. Vi har inga elitåkare, men de är duktiga. Framför allt är det kul att de är med och representerar företaget, säger Mats Larsson.



MEST GILLADE BILDEN

BILDEN PÅ SKOTARCHAUFFÖREN och storfiskaren Hans Wiklund är den som har gillats mest på vår Instagram under året. Följ gärna "galloskog" du också.



ADMINISTRATION/LEDNING

ANDREAS MATSSON
Skogschef
0693-180 08
andreas.mattsson@galloskog.se

PER-MARTIN ERIKSSON
Marknadschef
0693-180 38
per-martin.eriksson@galloskog.se

MARKUS FORSBERG
Produktionschef
0693-180 12
markus.forsberg@galloskog.se

MIKAELA SANDSTRÖM
Skogsvårdsledare
0693-180 03
mikaela.sandstrom@galloskog.se

PER ROEMPKE
Ansvarig skogsredovisning
0693-180 15
per.roempke@galloskog.se

MARTIN ANDERSSON
Marknadsassistent
0693-180 07
martin.andersson@galloskog.se

CAMILLA BODÉN
Ekonomi
0693-180 22
camilla.boden@galloskog.se

KATARINA EDENSTRÖM
Kundtjänst
0693-180 13
katarina.edenstrom@galloskog.se

PRODUKTION

ROGER JÖNSSON
Produktionsledare Team Norr
0693-180 06
roger.jonsson@galloskog.se

MAGNUS ERIKSSON
Teamassistent Team Norr
0693-180 30
magnus.eriksson@galloskog.se

TOBIAS ÖSTMAN
Produktionsledare Team Mitt
0693-180 10
tobias.ostman@galloskog.se

JONATHAN LINDKVIST
Teamassistent Team Mitt
0693-180 35
jonathan.lindkvist@galloskog.se

KENT OLSSON
Produktionsledare Team Syd
0693-180 25
kent.olsson@galloskog.se

VIRKESKÖPARE TEAM NORR (NORRA JÄMTLAND)



ERIK JONASSON
0693-180 16
erik.jonsson@galloskog.se



MARCUS JOHANSSON
0693-180 37
marcus.johansson@galloskog.se



JOHAN LIDGREN
0693-180 02
johan.lidgren@galloskog.se



MATS LARSSON
0693-180 32
mats.larsson@galloskog.se



LARS-OLOF SAHLIN
0693-180 11
lars-olof.sahlin@galloskog.se



PER SALOMONSSON
0693-180 34
per.salomonsson@galloskog.se

VIRKESKÖPARE TEAM MITT (SÖDRA JÄMTLAND)



ERIK SÖDERHOLM
0693-180 21
erik.soderholm@galloskog.se



LARS-ÅKE HENRIKSSON
0693-180 39
lars-ake.henriksson@galloskog.se



BENGT-ARNE BERGWALL
0693-180 24
bengt-arne.bergwall@galloskog.se



LARS EKLUND
0693-180 29
lars.eklund@galloskog.se



JILL GÖRANSSON
0693-180 18
jill.goransson@galloskog.se



PETER NILSSON
0693-180 14
peter.nilsson@galloskog.se



MIKAEL EKLUND
0693-180 09
mikael.eklund@galloskog.se



ROBERT NILSSON
0693-180 28
robert.nilsson@galloskog.se

VIRKESKÖPARE TEAM SYD (VÄSTERNORRLAND)



ERIK LUNDGREN
0693-180 05
erik.lundgren@galloskog.se



ELIAS SUNDHOLM
0693-180 27
elias.sundholm@galloskog.se



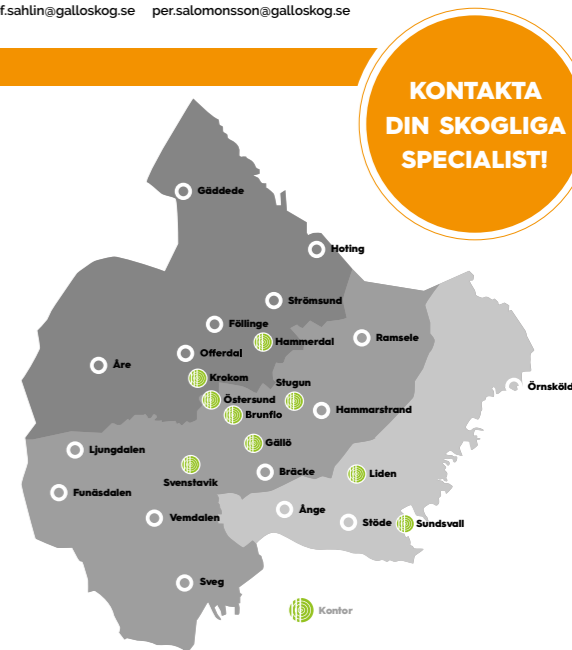
JONAS ENGMAN
0693-180 19
jonas.engman@galloskog.se



ERIK BERGFORS
0693-180 33
erik.bergfors@galloskog.se



LINUS SJÖLANDER
0693-180 31
linus.sjolander@galloskog.se



KONTAKTA DIN SKOGLIGA SPECIALIST!

Med flera kontor i södra Norrland finns våra virkesköpare där du har din skog.

Våra skogsspecialister har den kunskap och det engagemang som krävs för att göra rätt val.

Du hittar oss även på galloskog.se

PRODUKTION

ANSVARIG UTGIVARE:
ANDREAS MATSSON
ANDREAS.MATSSON@GALLOSKOG.SE

ART DIRECTOR:
SEBASTIAN RYDEBJÖRK

REDAKTION:
FRIDA LJLJESTRAND
ANNJA WIKBERG
JONATHAN LEIJONBERG
HÅKAN WIKE
HENRIKA LAVONIUS WIKE
JENS LARSSON
REBECCA SERNHHEIM
ANNIKA LIDGREN

TRYCK:
BY WIND AB

PRODUKTION:
TRAMPOLIN PR

UPPLAGA:
5 000



Foto: Henrika Lavonius Wike

Känner du någon som också bör få Magasin Gällö Skog? Skicka namn och adress till info@galloskog.se

Returpost: Gällö Skog, Öhn 160, 843 41 Gällö



 **GÄLLÖ**

**VI KAN SKOG.
VI GILLAR SKOGSÄGARE.**

DÄRFÖR GÖR VI VÅRT YTTERSTA för att hitta de smartaste och bästa lösningarna utifrån dina mål.

VI FINNS NÄRA OCH ÄR ALLTID tillgängliga för kontakt. Våra kontor finns lokalt på små orter nära dig och vårt sågverk ligger i området, vilket bidrar till att höja värdet på din skog.

Vänd på bladet så ser du vilka vi är och våra kontaktuppgifter!