

PRISLISTA

GÄLLÖ SKOG

För dig som hugger själv

Virkespriser Sågtimmer

Gran

Priserna anges i kr/m³fub.

Längd	310 cm	370 cm	430 cm	490 cm	550 cm
Dimension					
14–19,9	380 kr	400 kr	440 kr	470 kr	490 kr
20–25,9	400 kr	440 kr	470 kr	490 kr	520 kr
26+	440 kr	470 kr	490 kr	520 kr	550 kr

Tall

Gällö-tall sorteras i två sortiment Gällö Tall 021 och Gällö Tall grov 011.
Priserna anges i kr/m³fub.

Gällö Tall 021 diaklass 14–21,9 cm

Gällö Tall 021	Diameter/längd	370 cm	430 cm	490 cm
Kvalitet 1	14–17,9 cm	600 kr	650 kr	700 kr
Kvalitet 1	18–21,9 cm	650 kr	700 kr	725 kr
Kvalitet 2–4	14–17,9 cm	400 kr	450 kr	500 kr
Kvalitet 2–4	18–21,9 cm	450 kr	500 kr	550 kr

Gällö Tall grov 011 diaklass 22 cm+

Gällö Tall grov 011	Diameter/längd	370 cm	430 cm	490 cm	550 cm
Kvalitet 1	22–27,9 cm	650 kr	725 kr	750 kr	725 kr
Kvalitet 1	28+ cm	675 kr	750 kr	725 kr	725 kr
Kvalitet 2–4	22–27,9 cm	475 kr	500 kr	550 kr	575 kr
Kvalitet 2–4	28+ cm	475 kr	500 kr	550 kr	550 kr

Sågtimmerpriserna gäller för rensorterat timmer.

I timmerparti ingående vrak betalas med 190 kr/m³fub Kvalitet 8 ersätts med 240 kr/m³fub

I vårt grundpris ingår en apteringspremie om 12 kr/m³fub

Underdimensioner betalas med 430 kr/m³fub

Virkespriser i kr/m³fub, fritt farbar bilväg. Eventuell vägavgift betalas av säljare.

Leveransgilla dimensioner grantimmer och talltimmer	
Diameter	Min 14 cm i topp Max 60 cm (under bark)
Längd	Min 31 dm, Max 56 dm

Massaved

Virkespriser massaved

Barrmassaved och FFG	
Prima	300 kr/m³fub
Sekunda	280 kr/m³fub
Utskott	260 kr/m³fub

Björkmassaved	
Prima	290 kr/m³fub
Sekunda	270 kr/m³fub
Utskott	250 kr/m³fub

Bränsleved och övrigt löv betalas med 130 kr/m³fub bruttovolym.

Lagringsskadad barrmassaved betalas med 65% av barrmassavedspriset.

Massaved av asp betalas med 80% av priset för björkmassaved.

Lagringsskadad björkmassaved är ej leveransgill.

Ej färsk björkmassaved betalas med 65% av björkmassavedspriset.

FFG, dvs rensorterad granmassaved tas ut i mån av aktuellt industribehov.

Transportavdrag massaved

Från ovanstående priser dras ett transportavdrag om 40 öre/m³fub och kilometer.

Avståndet räknas från avlägget till den för sortimentet närmast mottagande industrin.

Leveransgilla dimensioner	
Diameter	Min 5 cm i topp Max 60 cm under bark
Längd	Min 30 dm, Max 55 dm

Kvalitet och inmätning

Leveransgill volym

För leveransvirke är minsta leveransvolym 15 m³fub.
Priserna gäller för avhämtning efter fullgoda vägar.

Forskningsbidrag

Från ovanstående priser dras 50 öre per m³fub till kampanjen Svenskt Trä (tidigare Timber 2000) med syfte att öka träförbrukningen i Europa.

Sågverken i Sverige betalar själva lika mycket till kampanjen. Från ovanstående priser dras också ett forskningsbidrag till Skogforsk på 60 öre/m³fub. Avdragen särredovisas inte på leverantörsbesked.

Avverknings- och leveranstid

Vinteravverkat sågtimmer hugget under tiden 1 september ena året t o m 31 maj andra året mottages vid industri t o m 15 juni. Sommaravverkat sågtimmer hugget under 1 juni till 31 augusti mottages efter lokal överenskommelse och skall vara vid industri inom två veckor efter avverkningstillfället.

Barr och lövmassaved som upparbetats under tiden 1/9 - 31/5 skall levereras senast 15/7. Levereras veden senare registreras den som ej färsk massaved.

Sommaravverkad barr- och lövmassaved huggen 1/6 - 31/8 skall levereras inom sex veckor från avverkningstillfället. Levereras veden senare registreras den som ej färsk massaved.

All granmassaved som upparbetats under tiden 1/10 - 31/3 skall levereras senast 30/4 och ved avverkad 1/4-30/9 senast tre veckor efter avverkning. Mottagning av äldre ved förutsätter lokal överenskommelse.

Skyddsmärkning

Minst 5 % av stockarna i varje trave ska märkas med ett G följt av leverantörsnumrets tre sista siffror i violett stämpelfärg.

Mätningföreskrifter

Enligt Biometrias, vid var tid, lokalt gällande föreskrifter. Vederlagsgrundande mätning sker som stock eller travmätning vid mottagande industri/mottagningsplats.

Placering av virkesvältor

Vältan får inte läggas längre bort från vägkanten än tre meter, om man inte kommit överens om något annat.

Observera att vi måste göra avsteg från detta när vi lägger virke efter allmän väg med en tillåten hastighet på 90 km/tim eller högre. I dessa fall gäller säkerhetsavståndet som anges i

Trafikverkets och Skogforsks publikation "Upplag av virke och skogsbränsle vid allmän och enskild väg", se tabeller.

Enligt trafikförordningen får man inte parkera eller stanna så att det uppstår fara eller att trafiken hindras i onödan. Man får inte heller skymma vägmärken eller trafiksignaler.

Avlägg ska placeras utanför vägens säkerhetsavstånd. Måtten anger minsta avståndet mellan vägkanten och vältan vid olika hastighetsgränser på vägen.

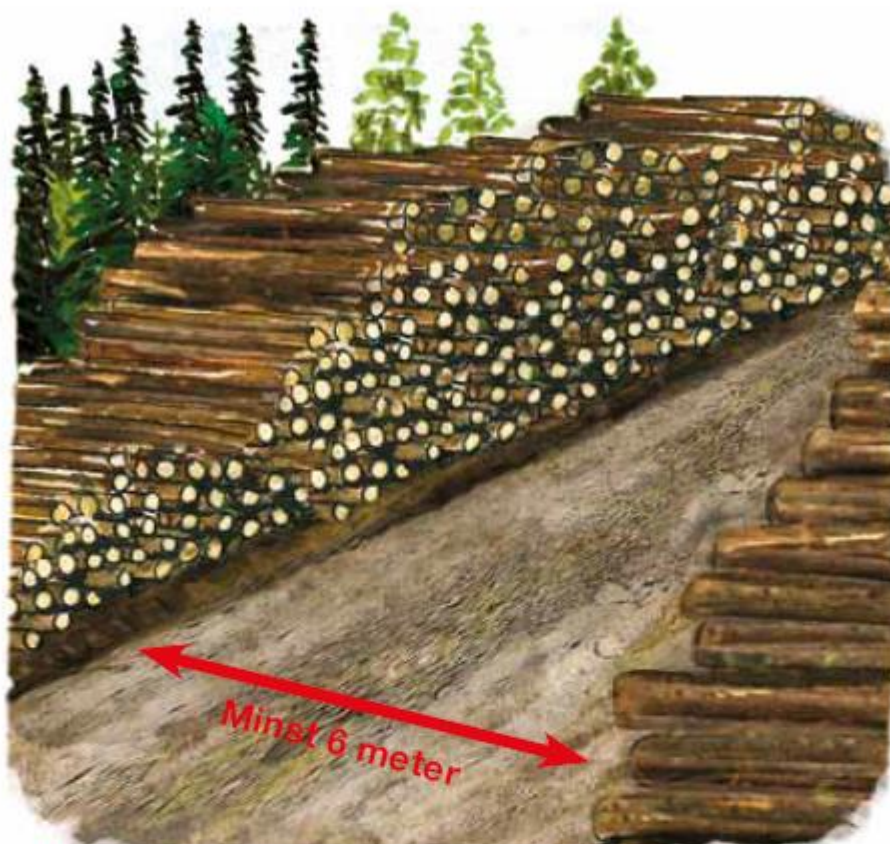
Tillåten hastighet, km/tim	50	60	70	80	90	100	110
Säkerhetsavstånd, m	2	3	3	3	7	8	9

Rekommenderat minsta avstånd från korsningar, backkrön mm på allmän väg.

Tillåten hastighet, km/tim	50	60	70	80	90	100	110
Säkerhetsavstånd, m	80	100	130	160	190	220	250



Placera aldrig virkesavlägg inom de rödmarkerade områdena.



Det måste vara minst 6 meter mellan vältor som ligger mittemot varandra på båda sidorna av en väg.

Virkessortimenten på avlägget ska koncentreras till så få vältor som möjligt. Därför bör inte samma sortiment ligga tätare än 100 meter från varandra på samma sida av vägen. Om det är möjligt, lägg samma sortiment mittemot varandra när det avverkas på bägge sidor av vägen (läs om avsteg från detta vid snödikning och upp-torkning av vägen nedan).

Om man lägger vältor mittemot varandra på båda sidor av vägen ska avståndet mellan vältorna vara minst sex meter. Under vår och höst bör man dock undvika att lägga vältor mittemot varandra eftersom det försämrar vägbanans upp-torkning. Undvik även

att lägga dubbelsidiga vältor på vägar som kommer att snödikas under tiden som virket ligger efter vägen. Om det är möjligt bör virket ligga på norra sidan av vägen för att underlätta upp-torkningen. Vintertid ska virket läggas så pass långt från vägkanten – dock högst tre meter – att det finns plats för snö som plogas bort från vägbanan.

Placera inte vältor över vägtrummor. Det finns stor risk att trummorna deformeras och att det uppstår problem på grund av dålig vattengenomrinning. Till exempel av svallis under vintern eller av ris som blockerar trummorna under sommaren.