

# PRISLISTA

# GÄLLÖ SKOG

## LEVERANSVIRKE

## Sågtimmer

### Virkespriser sågtimmer

Gran   Toppdiameter i cm under bark												
	14	15	16	17	18	19	20	22	24	26	28	30+
1	470	470	520	510	540	540	560	570	575	580	585	590
2	435	445	460	465	470	475	485	490	495	500	500	500

Tall   Toppdiameter i cm under bark												
	14	15	16	17	18	19	20	22	24	26	28	30+
1	450	495	530	575	615	630	660	720	770	800	830	780
2	385	400	430	460	475	480	535	535	535	535	535	535
3	385	395	420	430	460	480	505	530	545	565	575	585
4	365	370	375	380	385	390	395	405	415	430	430	435

Längdkorrektion Gran									
Längd (dm)	34	37	40	43	46	49	52	55	
14-17 (cm)	-100	-80	-35	-10	0	15	20	30	
18+ (cm)	-80	-60	-25	-5	0	15	20	25	

Längdkorrektion Tall									
Längd (dm)	34	37	40	43	46	49	52	55	
14-17 (cm)	-95	-55	-35	-10	0	15	20	30	
18+ (cm)	-95	-50	-25	-5	0	15	20	25	

Sågtimmerpriserna gäller för rensorterat timmer.

I timmerparti ingående vrak betalas med 190 kr/m<sup>3</sup>fub. Kvalitet 8 ersätts med 240 kr/m<sup>3</sup>fub.

I vårt grundpris ingår en apteringspremie om 15 kr/m<sup>3</sup>toub.

Underdimensioner betalas med 430 kr/m<sup>3</sup>toub.

Virkespriser i kr/m<sup>3</sup>to (toppmätt volym), fritt farbar bilväg. Eventuell vägavgift betalas av säljare.



**Leveransgilla dimensioner  
grantimmer och talltimmer**

<b>Diameter</b>	Min 14 cm i topp Max 60 cm (under bark)
<b>Längd</b>	Min 34 dm, Max 56 dm

## Massaved

### Virkespriser massaved

<b>Barrmassaved och FFG</b>	
Prima	<b>280 kr/m<sup>3</sup>fub</b>
Sekunda	<b>260 kr/m<sup>3</sup>fub</b>
Utskott	<b>260 kr/m<sup>3</sup>fub</b>

<b>Björkmassaved</b>	
Prima	<b>270 kr/m<sup>3</sup>fub</b>
Sekunda	<b>250 kr/m<sup>3</sup>fub</b>
Utskott	<b>250 kr/m<sup>3</sup>fub</b>

Bränslevad och övrigt löv betalas med 130 kr/m<sup>3</sup>fub bruttovolym.

Lagringsskadad barrmassaved betalas med 65% av barrmassavedspriset.

Massaved av asp betalas med 80% av priset för björkmassaved.

Lagringsskadad björkmassaved är ej leveransgill.

Ej färsk björkmassaved betalas med 65% av björkmassavedspriset.

FFG, dvs rensorterad granmassaved tas ut i mån av aktuellt industribehov.

### Transportavdrag massaved

Från ovanstående priser dras ett transportavdrag om 30 öre/m<sup>3</sup>fub och kilometer.

Avståndet räknas från avlägget till den för sortimentet närmast mottagande industrin.

**Leveransgilla dimensioner**

<b>Diameter</b>	Min 5 cm i topp Max 60 cm under bark
<b>Längd</b>	Min 30 dm, Max 55 dm

## Kvalitet och inmätning

### Leveransgill volym

För leveransvirke är minsta leveransvolym 15 m<sup>3</sup>fub.  
Priserna gäller för avhämtning efter fullgoda vägar.

### Forskningsbidrag

Från ovanstående priser dras 50 öre per m<sup>3</sup>fub till kampanjen Svenskt Trä (tidigare Timber 2000) med syfte att öka träförbrukningen i Europa.

Sågverken i Sverige betalar själva lika mycket till kampanjen. Från ovanstående priser dras också ett forskningsbidrag till Skogforsk på 60 öre/m<sup>3</sup>fub. Avdragen särredovisas inte på leverantörsbesked.

### Avverknings- och leveranstid

Vinteravverkat sågtimmer hugget under tiden 1/9 ena året t o m 31/5 andra året mottages vid industri t o m 15/6.

Sommaravverkat sågtimmer hugget under 1/6 till 31/8 mottages efter lokal överenskommelse och skall vara vid industri inom två veckor efter avverkningstillfället.

Barr- och lövmassaved som upparbetats under tiden 1/9 - 31/5 skall levereras senast 15/7.  
Levereras veden senare registreras den som ej färsk massaved.

Sommaravverkad barr- och lövmassaved huggen 1/6 - 31/8 skall levereras inom sex veckor från avverkningstillfället. Levereras veden senare registreras den som ej färsk massaved.

All granmassaved som upparbetats under tiden 1/10 - 31/3 skall levereras senast 30/4 och ved avverkad 1/4–30/9 senast tre veckor efter avverkning. Mottagning av äldre ved förutsätter lokal överenskommelse.

### Skyddsmärkning

Minst 5 % av stockarna i varje trave ska märkas med ett G följt av leverantörsnumrets tre sista siffror i violett stämpelfärg.

### Mätningföreskrifter

Enligt Biometrias, vid var tid, lokalt gällande föreskrifter. Vederlagsgrundande mätning sker som stock eller travmätning vid mottagande industri/mottagningsplats.

## Placering av virkesvältor

Vältan får inte läggas längre bort från vägkanten än tre meter, om man inte kommit överens om något annat.

Observera att vi måste göra avsteg från detta när vi lägger virke efter allmän väg med en tillåten hastighet på 90 km/tim eller högre. I dessa fall gäller säkerhetsavståndet som anges i

Trafikverkets och Skogforsks publikation ”Upplag av virke och skogsbränsle vid allmän och enskild väg”, se tabeller.

Enligt trafikförordningen får man inte parkera eller stanna så att det uppstår fara eller att trafiken hindras i onödan. Man får inte heller skymma vägmärken eller trafiksignaler.

Avlägg ska placeras utanför vägens säkerhetsavstånd. Måtten anger minsta avståndet mellan vägkanten och vältan vid olika hastighetsgränser på vägen.

Tillåten hastighet, km/tim	50	60	70	80	90	100	110
Säkerhetsavstånd, m	2	3	3	3	7	8	9

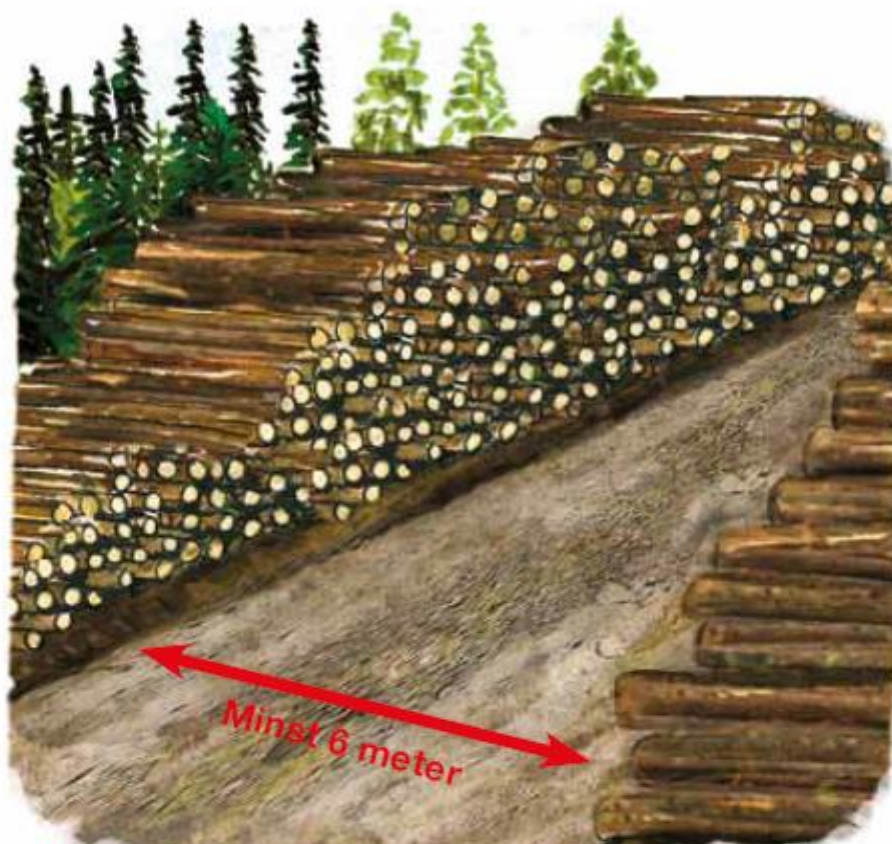
Rekommenderat minsta avstånd från korsningar, backkrön mm på allmän väg.

Tillåten hastighet, km/tim	50	60	70	80	90	100	110
Säkerhetsavstånd, m	80	100	130	160	190	220	250



Placera aldrig virkesavlägg inom de rödmarkerade områdena.





Det måste vara minst 6 meter mellan vältor som ligger mittemot varandra på båda sidorna av en väg.

Virkessortimenten på avlägget ska koncentreras till så få vältor som möjligt. Därför bör inte samma sortiment ligga tätare än 100 meter från varandra på samma sida av vägen. Om det är möjligt, lägg samma sortiment mittemot varandra när det avverkas på bägge sidor av vägen (läs om avsteg från detta vid snödikning och upp-torkning av vägen nedan).

Om man lägger vältor mittemot varandra på båda sidor av vägen ska avståndet mellan vältorna vara minst sex meter. Under vår och höst bör man dock undvika att lägga vältor mittemot varandra eftersom det försämrar vägbanans upp-torkning. Undvik även

att lägga dubbelsidiga vältor på vägar som kommer att snödikas under tiden som virket ligger efter vägen. Om det är möjligt bör virket ligga på norra sidan av vägen för att underlätta upp-torkningen. Vintertid ska virket läggas så pass långt från vägkanten – dock högst tre meter – att det finns plats för snö som plogas bort från vägbanan.

Placera inte vältor över vägtrummor. Det finns stor risk att trummorna deformeras och att det uppstår problem på grund av dålig vattengenomrinning. Till exempel av svallis under vintern eller av ris som blockerar trummorna under sommaren.