

Virkespriser Massaved

| Kommun | Församling | Barr | Björk | Kommun | Församling | Barr | Björk |
|-------------------|----------------------------|------|-------|-------------------|---------------------------|------|-------|
| Vilhelmina | Vilhelmina | 250 | 220 | Åsele | Åsele-Fredrika | 264 | 234 |
| Dorotea | Dorotea, Risbäck | 250 | 220 | Sollefteå | Boteå | 296 | 266 |
| Strömsund | Fjällsjö | 268 | 238 | | Överlänäs | 294 | 264 |
| | Bodum | 262 | 232 | | Sollefteå | 293 | 263 |
| | Tåsjö | 256 | 226 | | Multrä-Sånga | 293 | 263 |
| | Frostviken | 252 | 226 | | Graninge, Långsele, Ed | 288 | 258 |
| | Ström-Alanäs | 256 | 222 | | Resele | 286 | 256 |
| | Gåxsjö | 256 | 226 | | Helgum | 287 | 257 |
| | Hammerdal | 256 | 226 | | Ådals-Liden | 280 | 250 |
| Krokoms | Föllingebygden | 254 | 224 | | Ramsele-Edsele | 272 | 242 |
| | Alsen | 254 | 224 | | Junsele | 272 | 242 |
| | Offerdal | 254 | 224 | Kramfors | Bjärträ, Styrnäs | 298 | 268 |
| | Rödön | 256 | 226 | | Nora-Skog | 282 | 252 |
| | Ås | 256 | 226 | | Ullånger, Nordingrå | 291 | 261 |
| | Näskott | 256 | 226 | | Vibyggerå | 288 | 258 |
| | Aspås | 256 | 226 | | Gudmundrå | 300 | 270 |
| Östersund | Häggenäs -Lit-Krykås | 256 | 226 | | Dal, Torsåker, Ytterlänäs | 298 | 268 |
| | Frösö, Sunne och Norderö | 256 | 226 | Härnösand | Högsjö | 299 | 269 |
| | Näs | 256 | 226 | | Häggdånger | 293 | 263 |
| | Östersund | 256 | 226 | | Viksö, Hemsö | 293 | 263 |
| | Lockne | 256 | 226 | | Stigsjö, Säbrå | 299 | 269 |
| | Marieby | 256 | 226 | | Härnö | 292 | 262 |
| | Brunflo | 256 | 226 | Timrå | Timrå | 300 | 270 |
| Åre | Åre, Kall, Undersåker | 254 | 224 | | Hässjö, Tynderö | 299 | 269 |
| | V:a Storsjöbygden | 254 | 224 | | Ljustorp | 298 | 268 |
| Berg | Oviken-Myssjö | 256 | 226 | Sundsvall | Skön | 298 | 268 |
| | Berg | 256 | 226 | | Selånger | 299 | 269 |
| | Hackås | 256 | 226 | | Alnö | 299 | 269 |
| | Åsarna | 256 | 226 | | Gustav A. | 297 | 267 |
| | Hedebygden | 250 | 220 | | Indal | 294 | 264 |
| | Rätan-Klövsjö | 256 | 226 | | Sättna | 300 | 270 |
| Härjedalen | Ytter-Overhogdal, Ångersjö | 254 | 224 | | Liden | 291 | 261 |
| | Hedebygden | 254 | 224 | | Holm | 290 | 260 |
| Bräcke | Revsund, Sundsjö, Bodsjö | 266 | 236 | | Njurunda | 296 | 266 |
| | Bräcke, Nyhem | 267 | 237 | | Stöde | 292 | 262 |
| | Hällesjö, Håsjö | 278 | 248 | | Tuna/Attmar | 293 | 263 |
| Ragunda | Stugun | 267 | 237 | Nordanstig | Gnarp | 294 | 264 |
| | Borgvattnet | 267 | 237 | Ljusdal | Ljusdal-Ramsjö | 268 | 238 |
| | Ragunda | 280 | 250 | | Los-Hamra | 250 | 220 |
| | Fors | 287 | 257 | | Färila-Kårböle | 250 | 220 |
| Ånge | Borgsjö-Haverö | 280 | 250 | | Järvsö | 256 | 226 |
| | Torp | 292 | 262 | | | | |

Bränsleved, övrigt löv betalas med 170 kr/m³ub bruttovolym.

Lagringsskadad barmassaved betalas med 65% av barmassavedspriset.

Massaved av asp betalas med 80% av priset för björkmassaved. Lagringsskadad björkmassaved är ej leveransgill. Ej färsk björkmassaved betalas med 65% av björkmassavedspriset.

FFG, dvs rensorterad granmassaved tas ut i mån av aktuellt industribehov.

Prima/Sekunda

Vid inmätning enligt klassningssystemet prima/sekunda reduceras priset enligt nedan.

| | Prima | Sekunda |
|----------|-------|---------|
| Barr/FFG | -10 | -30 |
| Björk | -10 | -30 |

Massaved

Leveransgilla dimensioner.

Diameter: Min 5 cm i topp, Max 60 cm under bark

Längd: Min 30 dm , Max 55 dm

För leveransvirke är minsta leveransvolym 15 m³fub. Priserna gäller för avhämtning efter fullgoda vägar.

Kvalitet och inmätning

Mättningsföreskrifter

Skogsstyrelsens mättningsföreskrifter gäller. I övrigt hänvisas till VMR:s mättningsinstruktioner och de VMF-instruktioner som vid leveranstillfället tillämpas på mottagningsplatsen.

Bränsleved sortiment 502 & 509 kan partsmätas.

Avverkning och leveranstid

Barr och lövmassaved som upparbetats under tiden 1/9 - 31/5 skall levereras senast 15/7. Levereras veden senare registreras den som ej färsk massaved.

Sommaravverkad barr- och lövmassaved huggen 1/6 - 31/8 skall levereras inom sex veckor från avverkningstillfället. Levereras veden senare registreras den som ej färsk massaved.

All granmassaved som upparbetats under tiden 1/10 - 31/3 skall levereras senast 30/4 och ved avverkad 1/4- 30/9 senast tre veckor efter avverkning. Mottagning av äldre ved förutsätter lokal överenskommelse.

Forskningsbidrag

Från virkespriset dras ett forskningsbidrag till Skogforsk på 60 öre/m³fub. Avdraget särredovisas inte på leverantörsbesked.

Gällö MAX

Sågtimmerpriserna gäller rensorterat grantimmer i fasta längder



| Sortiment 022 | | | |
|---------------|---------------------------|---------------------------|--|
| Längd | 49 & 55 dm | | |
| Diam | >15 cm | | |
| Pris | 480 kr/m ³ fub | | |
| Sortiment 032 | | | |
| Längd | 31 dm | | |
| Diam | 12-13,9 cm | >14 cm | |
| Pris | 320kr/m ³ fub | 480 kr/m ³ fub | |

I timmerparti ingående vrak betalas med 190 kr/m³fub**Dimensioner**

Fasta längder. 31, 49,55 dm

Min diameter i topp: 12 cm ub

Max diam: 60 cm ub

Upptagningsområde:

Jämtlands län samt Ånge kommun

Avverkningskador (dubbskador , avfläkt bark)

Värdereduktion enligt särskilda bestämmelser i VMR 1/07.

Avverknings och leveranstid

Vinteravverkat sågtimmer hugget under tiden 1 september ena året t o m 31 maj andra året mottages vid industri t o m 15 juni . Sommaravverkat sågtimmer hugget under 1 juni till 31 augusti mottages efter lokal överenskommelse och skall vara vid industri inom två veckor efter avverkningstillfället.

Skyddsmärkning

Minst 5 % av stockarna i varje trave ska märkas med ett G följt av leverantörsnumrets tre sista siffror i violet stämpelfärg.

Mättningsbestämmelser och sortimentskrav

Skogsstyrelsens mättningsföreskrifter gäller. I övrigt hänvisas till VMR 1/07 mättningsinstruktioner och de VMF-instruktioner som tillämpas på mottagningsplatsen. Eventuella förändringar i VMF:s mättningsföreskrifter kan orsaka att prisräkning måste ske mot annan prislista än denna. Om detta blir aktuellt kommer virkesvärdet att bibehållas genom tillägg eller avdrag på prislistan som ersätter denna.

Forskningsbidrag

Från ovanstående priser dras 50 öre per m³to till kampanjen Svenskt Trä (tidigare Timber 2000) med syfte att öka träförbrukningen i Europa. Sågverken i Sverige betalar själva lika mycket till kampanjen. Från ovanstående priser dras också ett forskningsbidrag till Skogforsk på 60 öre/m³fub. Avdragen särredovisas inte på leverantörsbesked

Sågtimmer Tall

Talltimmer ersätts med 435 kr/m³fub

Sågtimmerpriserna gäller för rensorterat talltimmer.

I timmerparti ingående vrak betalas med 190 kr/m³fub Kvalitet 8 ersätts med 240 kr/m³fub
I vårt grundpris ingår en apteringspremie om 15 kr/m³toub

Virkespriser i kr/m³to (toppmätt volym), fritt farbar bilväg, eventuella vägavgifter betalas av säljaren

Apteringspremie

Gällö anpassar vid avverkningstillfället timret efter diameter och längdönskemål från sågverkets kunder. Därför ingår i grundprismatrisen apteringspremie med 15 kr/m³to.
Leveransgilla dimensioner.

Diameter: Min 14 cm i topp, Max 60 cm (under bark)

Längd: Min 34 dm , Max 56 dm fallande längd

För leveransvirke är minsta leveransvolym 15 m³fub. Priserna gäller för avhämtning efter fullgoda vägar.

Forskningsbidrag

Från ovanstående priser dras 50 öre per m³to till kampanjen Svenskt Trä (tidigare Timber 2000) med syfte att öka träförbrukningen i Europa. Sågverken i Sverige betalar själva lika mycket till kampanjen. Från ovanstående priser dras också ett forskningsbidrag till Skogforsk på 60 öre/m³fub.
Avdragen särredovisas inte på leverantörsbesked

Mättningsbestämmelser och sortimentskrav

Skogsstyrelsens mättningsföreskrifter gäller. I övrigt hänvisas till VMR 1/07 mättningsinstruktioner och de VMF-instruktioner som tillämpas på mottagningsplatsen.
Eventuella förändringar i VMF:s mättningsföreskrifter kan orsaka att prisräkning måste ske mot annan prislista än denna. Om detta blir aktuellt kommer virkesvärdet att bibehållas genom tillägg eller avdrag på prislistan som ersätter denna.

Avverkningskador (dubbskador , avfläkt bark)

Värdereduktion enligt särskilda bestämmelser i VMR 1/07.

Avverknings och leveranstid

Vinteravverkat sågtimmer hugget under tiden 1 september ena året t o m 31 maj andra året mottages vid industri t o m 15 juni .
Sommaravverkat sågtimmer hugget under 1 juni till 31 augusti mottages efter lokal överenskommelse och skall vara vid industri inom två veckor efter avverkningstillfället.

Skyddsmärkning

Minst 5 % av stockarna i varje trave ska märkas med ett G följt av leverantörsnumrets tre sista siffror i violett stämpelfärg.

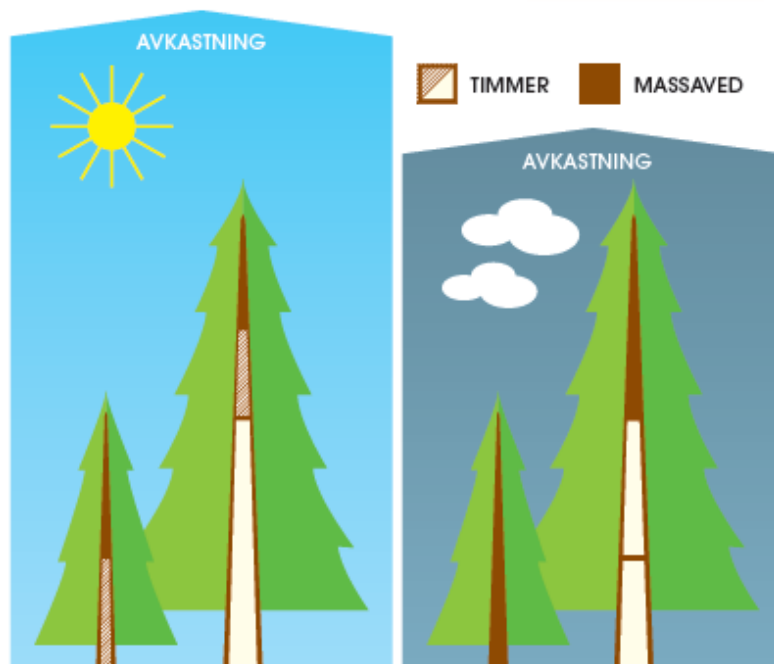
ÖKA TIMMERUTTAGET, MAXA AVKASTNINGEN!

Gällö MAX är resultatet av en historisk investering i vårt sågverk Gällö Timber. **Gällö MAX** ger MAX timmeruttag och MAX avkastning till skogsägaren. Prata med din virkeköpare på Gällö Skog.



Gällö MAX innebär i grunden två skillnader jämfört med traditionellt virkesköp. Vi kapar timret i tre olika längder anpassade till efterfrågade produkter på virkesmarknaden. Vi gör dessutom timmer av virke redan från diameter 12 cm mot tidigare 14 cm. Det gör att vi får timmer av mindre träd som tidigare gick helt och hållet till massaved.

Kort sagt, Gällö MAX ger MAX timmeruttag och MAX avkastning.



egtkennu

**GÄLLÖ
MAX**TRADITIONELLT
VIRKESKÖP

Placering av virkesvältor

Vältan får inte läggas längre bort från vägkanten än tre meter, om man inte kommit överens om något annat.

Observera att vi måste göra avsteg från detta när vi lägger virke efter allmän väg med en tillåten hastighet på 90 km/tim eller högre. I dessa fall gäller säkerhetsavståndet som anges i

Trafikverkets och Skogforsks publikation ”Upplag av virke och skogsbränsle vid allmän och enskild väg”, se tabeller.

Enligt trafikförordningen får man inte parkera eller stanna så att det uppstår fara eller att trafiken hindras i onödan. Man får inte heller skymma vägmärken eller trafiksignaler.

Avlägg ska placeras utanför vägens säkerhetsavstånd. Måtten anger minsta avståndet mellan vägkanten och vältan vid olika hastighetsgränser på vägen.

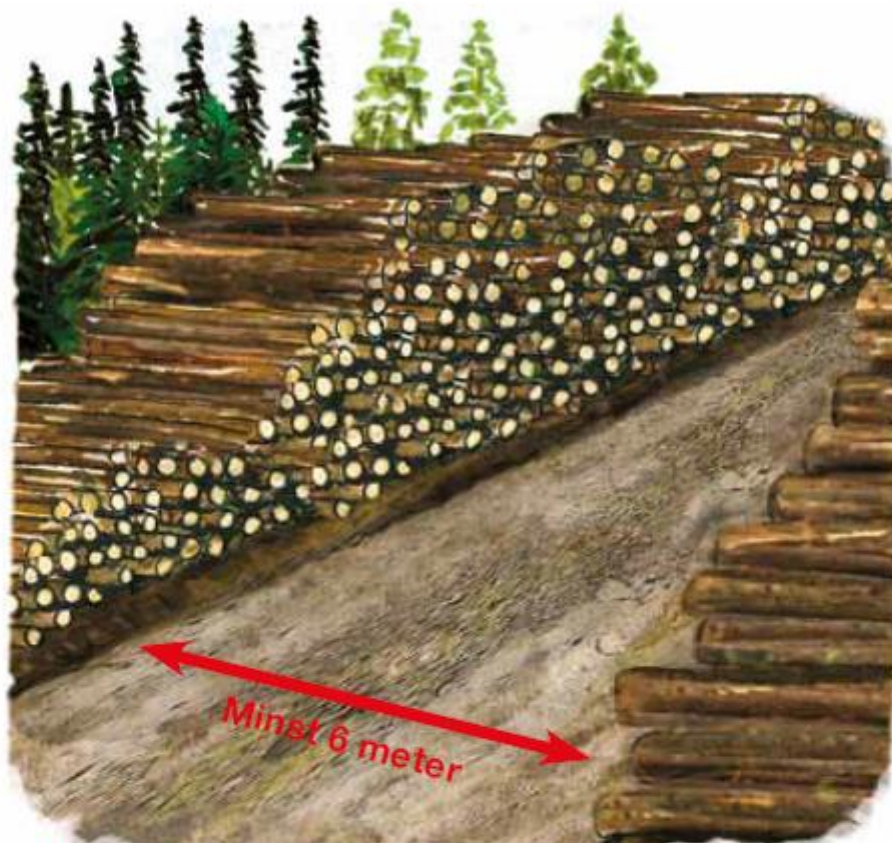
| Tillåten hastighet, km/tim | 50 | 60 | 70 | 80 | 90 | 100 | 110 |
|----------------------------|----|----|----|----|----|-----|-----|
| Säkerhetsavstånd, m | 2 | 3 | 3 | 3 | 7 | 8 | 9 |

Rekommenderat minsta avstånd från korsningar, backkrön mm på allmän väg.

| Tillåten hastighet, km/tim | 50 | 60 | 70 | 80 | 90 | 100 | 110 |
|----------------------------|----|-----|-----|-----|-----|-----|-----|
| Säkerhetsavstånd, m | 80 | 100 | 130 | 160 | 190 | 220 | 250 |



Placera aldrig virkesavlägg inom de rödmarkerade områdena.



Det måste vara minst 6 meter mellan vältor som ligger mittemot varandra på båda sidorna av en väg.

Virkessortimenten på avlägget ska koncentreras till så få vältor som möjligt. Därför bör inte samma sortiment ligga tätare än 100 meter från varandra på samma sida av vägen. Om det är möjligt, lägg samma sortiment mittemot varandra när det avverkas på bägge sidor av vägen (läs om avsteg från detta vid snödikning och upptorkning av vägen nedan).

Om man lägger vältor mittemot varandra på båda sidor av vägen ska avståndet mellan vältorna vara minst sex meter. Under vår och höst bör man dock undvika att lägga vältor mittemot varandra eftersom det försämrar vägbanans upptorkning. Undvik även

att lägga dubbelsidiga vältor på vägar som kommer att snödikas under tiden som virket ligger efter vägen. Om det är möjligt bör virket ligga på norra sidan av vägen för att underlätta upptorkningen. Vintertid ska virket läggas så pass långt från vägkanten – dock högst tre meter – att det finns plats för snö som plogas bort från vägbanan.

Placera inte vältor över vägtrummor. Det finns stor risk att trummorna deformeras och att det uppstår problem på grund av dålig vattengenomrinning. Till exempel av svallis under vintern eller av ris som blockerar trummorna under sommaren.