

Virkespriser Massaved

Kommun	Församling	Barr	Björk	Kommun	Församling	Barr	Björk
Vilhelmina	Vilhelmina	250	220	Åsele	Åsele-Fredrika	264	234
Dorotea	Dorotea, Risbäck	250	220	Sollefteå	Boteå	296	266
Strömsund	Fjällsjö	268	238		Överlänås	294	264
	Bodum	262	232		Sollefteå	293	263
	Tåsjö	256	226		Multrä-Sånga	293	263
	Frostviken	252	226		Graninge, Långsele, Ed	288	258
	Ström-Alanäs	256	222		Resele	286	256
	Gåxsjö	256	226		Helgum	287	257
	Hammerdal	256	226		Ådals-Liden	280	250
Krokoms	Föllingebygden	254	224		Ramsele-Edsele	272	242
	Alsen	254	224		Junsele	272	242
	Offerdal	254	224	Kramfors	Bjärträ, Styrnäs	298	268
	Rödön	256	226		Nora-Skog	282	252
	Ås	256	226		Ullånger, Nordingrå	291	261
	Näskott	256	226		Vibyggerå	288	258
	Aspås	256	226		Gudmundrå	300	270
Östersund	Häggenås -Lit-Krykås	256	226		Dal, Torsåker, Ytterlänås	298	268
	Frösö, Sunne och Norderö	256	226	Härnösand	Högsjö	299	269
	Näs	256	226		Häggdånger	293	263
	Östersund	256	226		Viksö, Hemsö	293	263
	Lockne	256	226		Stigsjö, Säbrå	299	269
	Marieby	256	226		Härnö	292	262
	Brunflo	256	226	Timrå	Timrå	300	270
Åre	Åre, Kall, Undersåker	254	224		Hässjö, Tynderö	299	269
	V:a Storsjöbygden	254	224		Ljustorp	298	268
Berg	Oviken-Myssjö	256	226	Sundsvall	Skön	298	268
	Berg	256	226		Selånger	299	269
	Hackås	256	226		Alnö	299	269
	Åsarna	256	226		Gustav A.	297	267
	Hedebygden	250	220		Indal	294	264
	Rätan-Klövsjö	256	226		Sättna	300	270
Härjedalen	Ytter-Overhogdal, Ångersjö	254	224		Liden	291	261
	Hedebygden	254	224		Holm	290	260
Bräcke	Revsund, Sundsjö, Bodsjö	266	236		Njurunda	296	266
	Bräcke, Nyhem	267	237		Stöde	292	262
	Hällesjö, Håsjö	278	248		Tuna/Attmar	293	263
Ragunda	Stugun	267	237	Nordanstig	Gnarp	294	264
	Borgvattnet	267	237	Ljusdal	Ljusdal-Ramsjö	268	238
	Ragunda	280	250		Los-Hamra	250	220
	Fors	287	257		Färila-Kårböle	250	220
Ånge	Borgsjö-Haverö	280	250		Järvsö	256	226
	Torp	292	262				

Bränsleved, övrigt löv betalas med 170 kr/m³ub bruttovolym.

Lagringsskadad barrmassaved betalas med 65% av barrmassavedspriset.

Massaved av asp betalas med 80% av priset för björkmassaved. Lagringsskadad björkmassaved är ej leveransgill. Ej färsk björkmassaved betalas med 65% av björkmassavedspriset.

FFG, dvs rensorterad granmassaved tas ut i mån av aktuellt industribehov.

Prima/Sekunda

Vid inmätning enligt klassningssystemet prima/sekunda reduceras priset enligt nedan.

	Prima	Sekunda
Barr/FFG	-10	-30
Björk	-10	-30

Massaved

Leveransgilla dimensioner.

Diameter: Min 5 cm i topp, Max 60 cm under bark

Längd: Min 30 dm , Max 55 dm

För leveransvirke är minsta leveransvolym 15 m³fub. Priserna gäller för avhämtning efter fullgoda vägar.

Kvalitet och inmätning

Mättningsföreskrifter

Skogsstyrelsens mättningsföreskrifter gäller. I övrigt hänvisas till VMR:s mättningsinstruktioner och de VMF-instruktioner som vid leveranstillfället tillämpas på mottagningsplatsen.

Bränsleved sortiment 502 & 509 kan partsmätas.

Avverkning och leveranstid

Barr och lövmassaved som upparbetats under tiden 1/9 - 31/5 skall levereras senast 15/7. Levereras veden senare registreras den som ej färsk massaved.

Sommaravverkad barr- och lövmassaved huggen 1/6 - 31/8 skall levereras inom sex veckor från avverkningstillfället. Levereras veden senare registreras den som ej färsk massaved.

All granmassaved som upparbetats under tiden 1/10 - 31/3 skall levereras senast 30/4 och ved avverkad 1/4- 30/9 senast tre veckor efter avverkning. Mottagning av äldre ved förutsätter lokal överenskommelse.

Forskningsbidrag

Från virkespriset dras ett forskningsbidrag till Skogforsk på 60 öre/m³fub. Avdraget särredovisas inte på leverantörsbesked.

Virkespriser Sågtimmer

Gran	Toppdiam i cm under bark											
	14	15	16	17	18	19	20	22	24	26	28	30+
1	475	495	530	535	565	565	585	595	600	605	610	615
2	460	470	485	490	495	500	507	513	517	524	523	521

Tall	Toppdiam i cm under bark											
	14	15	16	17	18	19	20	22	24	26	28	30+
1	495	540	595	620	660	675	725	785	835	870	895	900
2	430	445	475	505	520	525	580	580	580	580	580	580
3	430	440	465	475	505	525	550	575	590	610	620	630
4	410	415	420	425	430	435	440	450	460	475	475	480

Längdkorrektion Gran																						
Längd (dm)	34	35	36	37	38	39	40	41	42	43	44	45	46	47	48	49	50	51	52	53	54	55
14-17 (cm)	-60	-55	-42	-40	-35	-27	-25	-20	-18	-10	-8	-2	0	4	10	12	15	18	20	22	25	30
18+ (cm)	-50	-45	-40	-38	-33	-25	-22	-18	-8	-5	-4	-2	2	8	12	14	15	17	20	22	23	25

Längdkorrektion Tall																						
Längd (dm)	34	35	36	37	38	39	40	41	42	43	44	45	46	47	48	49	50	51	52	53	54	55
14-17 (cm)	-75	-68	-62	-55	-48	-41	-35	-23	-12	-10	-8	-2	0	4	10	12	15	18	20	22	25	30
18+ (cm)	-50	-45	-40	-38	-33	-25	-22	-18	-8	-5	-4	-2	2	8	12	14	15	17	20	22	23	25

Sågtimmerpriserna gäller för rensorterat timmer.

I timmerparti ingående vrak betalas med 190 kr/m³fub Kvalitet 8 ersätts med 240 kr/m³fub

I vårt grundpris ingår en apteringspremie om 15 kr/m³toub

Underdimensioner betalas med 430 kr/m³toub

Virkespriser i kr/m³to (toppmätt volym), fritt farbar bilväg. Eventuell vägavgift betalas av säljare

Apteringspremie

Gällö anpassar vid avverkningstillfället timret efter diameter och längdönskemål från sågverkets kunder. Därför ingår i grundprismatrisen apteringspremie med 15 kr/m³to.

Sågtimmer

Leveransgilla dimensioner.

Diameter: Min 14 cm i topp, Max 60 cm (under bark)

Längd: Min 34 dm , Max 56 dm

Kvalitet och inmätning

För leveransvirke är minsta leveransvolym 15 m³fub. Priserna gäller för avhämtning efter fullgoda vägar.

Forskningsbidrag

Från ovanstående priser dras 50 öre per m³to till kampanjen Svenskt Trä (tidigare Timber 2000) med syfte att öka träförbrukningen i Europa. Sågverken i Sverige betalar själva lika mycket till kampanjen. Från ovanstående priser dras också ett forskningsbidrag till Skogforsk på 60 öre/m³fub. Avdragen särredovisas inte på leverantörsbesked

Mättningsbestämmelser och sortimentskrav

Skogsstyrelsens mättningsföreskrifter gäller. I övrigt hänvisas till VMR 1/07 mättningsinstruktioner och de VMF-instruktioner som tillämpas på mottagningsplatsen. Eventuella förändringar i VMF:s mättningsföreskrifter kan orsaka att pristräkning måste ske mot annan prislista än denna. Om detta blir aktuellt kommer virkesvärdet att bibehållas genom tillägg eller avdrag på prislistan som ersätter denna.

Avverkningskador (dubbskador , avfläkt bark)

Värdereduktion enligt särskilda bestämmelser i VMR 1/07.

Avverknings och leveranstid

Vinteravverkat sågtimmer hugget under tiden 1 september ena året t o m 31 maj andra året mottages vid industri t o m 15 juni .

Sommaravverkat sågtimmer hugget under 1 juni till 31 augusti mottages efter lokal överenskommelse och skall vara vid industri inom två veckor efter avverkningstillfället.

Skyddsmärkning

Minst 5 % av stockarna i varje trave ska märkas med ett G följt av leverantörsnumrets tre sista siffror i violett stämpelfärg.

Placering av virkesvältor

Vältan får inte läggas längre bort från vägkanten än tre meter, om man inte kommit överens om något annat.

Observera att vi måste göra avsteg från detta när vi lägger virke efter allmän väg med en tillåten hastighet på 90 km/tim eller högre. I dessa fall gäller säkerhetsavståndet som anges i

Trafikverkets och Skogforsks publikation "Upplag av virke och skogsbränsle vid allmän och enskild väg", se tabeller.

Enligt trafikförordningen får man inte parkera eller stanna så att det uppstår fara eller att trafiken hindras i onödan. Man får inte heller skymma vägmärken eller trafiksignaler.

Avlägg ska placeras utanför vägens säkerhetsavstånd. Måtten anger minsta avståndet mellan vägkanten och vältan vid olika hastighetsgränser på vägen.

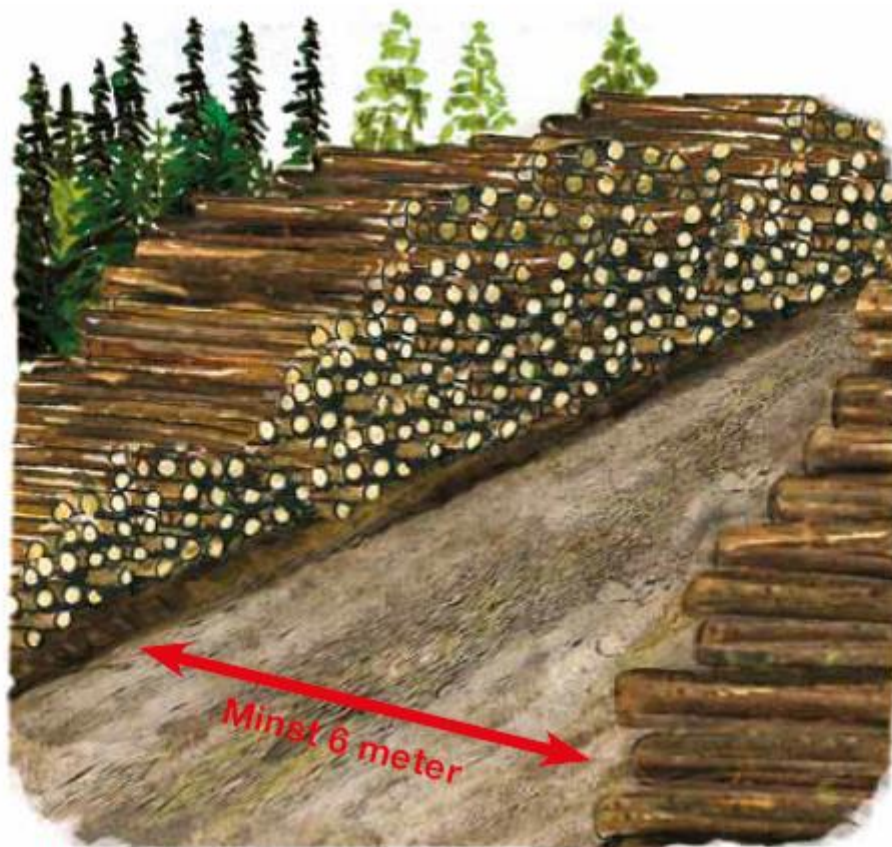
Tillåten hastighet, km/tim	50	60	70	80	90	100	110
Säkerhetsavstånd, m	2	3	3	3	7	8	9

Rekommenderat minsta avstånd från korsningar, backkrön mm på allmän väg.

Tillåten hastighet, km/tim	50	60	70	80	90	100	110
Säkerhetsavstånd, m	80	100	130	160	190	220	250



Placera aldrig virkesavlägg inom de rödmarkerade områdena.



Det måste vara minst 6 meter mellan vältor som ligger mittemot varandra på båda sidorna av en väg.

Virkessortimenten på avlägget ska koncentreras till så få vältor som möjligt. Därför bör inte samma sortiment ligga tätare än 100 meter från varandra på samma sida av vägen. Om det är möjligt, lägg samma sortiment mittemot varandra när det avverkas på bägge sidor av vägen (läs om avsteg från detta vid snödikning och upptorkning av vägen nedan).

Om man lägger vältor mittemot varandra på båda sidor av vägen ska avståndet mellan vältorna vara minst sex meter. Under vår och höst bör man dock undvika att lägga vältor mittemot varandra eftersom det försämrar vägbanans upptorkning. Undvik även

att lägga dubbelsidiga vältor på vägar som kommer att snödikas under tiden som virket ligger efter vägen. Om det är möjligt bör virket ligga på norra sidan av vägen för att underlätta upptorkningen. Vintertid ska virket läggas så pass långt från vägkanten – dock högst tre meter – att det finns plats för snö som plogas bort från vägbanan.

Placera inte vältor över vägtrummor. Det finns stor risk att trummorna deformeras och att det uppstår problem på grund av dålig vattengenomrinning. Till exempel av svallis under vintern eller av ris som blockerar trummorna under sommaren.